



แผนบริหารจัดการความเสี่ยง

ประจำปีงบประมาณ พ.ศ.๒๕๖๔

องค์การบริหารส่วนตำบลสระ
อำเภอเชียงม่วน จังหวัดพะเยา

คำนำ

ด้วยมาตรา ๗๙ แห่งพระราชบัญญัติวินัยการเงินการคลังของรัฐ พ.ศ. ๒๕๖๑ บัญญัติให้หน่วยงานของรัฐจัดให้มีการตรวจสอบภายในการควบคุมภายในและการบริหารจัดการความเสี่ยง โดยให้ถือปฏิบัติตามมาตรฐานและหลักเกณฑ์ที่กระทรวงการคลังกำหนด ซึ่งการบริหารจัดการความเสี่ยงเป็นกระบวนการที่ใช้ในการบริหารจัดการเหตุการณ์ที่อาจเกิดขึ้นและอาจส่งผลกระทบต่อองค์การบริหารส่วนตำบลสระ เพื่อให้องค์การบริหารส่วนตำบลสระสามารถดำเนินการให้บรรลุวัตถุประสงค์ รวมถึงเพิ่มศักยภาพและขีดความสามารถให้แก่องค์การบริหารส่วนตำบลสระต่อไป

เพื่อให้เป็นไปตามนัยพระราชบัญญัติวินัยการเงินการคลังของรัฐ พ.ศ. ๒๕๖๑ ประกอบหลักเกณฑ์กระทรวงการคลังว่าด้วยมาตรฐานและหลักเกณฑ์ปฏิบัติการบริหารจัดการความเสี่ยงสำหรับหน่วยงานของรัฐ พ.ศ. ๒๕๖๒ จึงได้จัดทำแผนการบริหารจัดการความเสี่ยงขององค์การบริหารส่วนตำบลสระ ประจำปีงบประมาณ พ.ศ. ๒๕๖๔ ขึ้น โดยประยุกต์ตามแนวคิดการบริหารจัดการความเสี่ยงของ coso หลักธรรมาภิบาล (Good Governance) และนำมาปรับใช้ให้เกิดความเหมาะสมกับบริบทของระบบการบริหารราชการขององค์การบริหารส่วนตำบลสระ ใช้เป็นกรอบหรือแนวคิดพื้นฐานในการกำหนดนโยบายการบริหารจัดการความเสี่ยง อันจะทำให้เกิดความเชื่อมั่นอย่างสมเหตุสมผลต่อผู้ที่เกี่ยวข้องทุกฝ่ายและการบริหารงานขององค์การบริหารส่วนตำบลสระสามารถบรรลุวัตถุประสงค์ที่กำหนดไว้อย่างมีประสิทธิภาพ

คณะกรรมการบริหารจัดการความเสี่ยง
๑๔ ธันวาคม ๒๕๖๓

สารบัญ

	หน้า
คำนำ	
สารบัญ	
บทที่ ๑ บทนำ	๓
บทที่ ๒ การวิเคราะห์และระบุความเสี่ยง	๑๙
บทที่ ๓ การประเมินความเสี่ยง	๒๕
บทที่ ๔ แผนบริหารจัดการความเสี่ยง	๓๓
บทที่ ๕ การติดตามและประเมินผล	๔๕
ภาคผนวก	
- คำสั่งองค์การบริหารส่วนตำบลสระ ที่ ๕๖๔/๒๕๖๓ ลงวันที่ ๒๖ พฤศจิกายน ๒๕๖๓ เรื่อง แต่งตั้ง คณะกรรมการบริหารจัดการความเสี่ยง	

บทที่ ๑

บทนำ

หลักการและเหตุผล

เนื่องด้วยพระราชบัญญัติวินัยการเงินการคลังของรัฐ พ.ศ.๒๕๖๑ หมวด ๔ การบัญชี การรายงาน และการตรวจสอบ มาตรา ๗๙ บัญญัติให้หน่วยงานของรัฐจัดให้มีการตรวจสอบภายใน การควบคุมภายใน และการบริหารจัดการความเสี่ยง โดยให้ถือปฏิบัติตามมาตรฐานและหลักเกณฑ์ที่กระทรวงการคลังกำหนด ต่อมา เมื่อวันที่ ๑๘ มีนาคม ๒๕๖๒ กระทรวงการคลังได้ประกาศกำหนดหลักเกณฑ์กระทรวงการคลังว่าด้วยมาตรฐาน และหลักเกณฑ์ปฏิบัติการบริหารจัดการความเสี่ยงสำหรับหน่วยงานของรัฐ พ.ศ.๒๕๖๒ โดยมีรายละเอียดตาม หนังสือกระทรวงการคลัง ที่ กค ๐๔๐๙.๔/ว ๒๓ ลงวันที่ ๑๙ มีนาคม ๒๕๖๒ ซึ่งให้หน่วยงานของรัฐที่ยังไม่ได้ ดำเนินการบริหารจัดการความเสี่ยง ถือปฏิบัติตามมาตรฐานและหลักเกณฑ์ปฏิบัติการบริหารจัดการความเสี่ยง สำหรับหน่วยงานของรัฐที่แนบท้ายประกาศหลักเกณฑ์ฉบับนี้ในรอบระยะเวลาบัญชีถัดไป

องค์การบริหารส่วนตำบลสระ จึงได้จัดทำแผนการบริหารจัดการความเสี่ยง ประจำปีงบประมาณ พ.ศ. ๒๕๖๔ ขึ้น โดยถือปฏิบัติตามหลักเกณฑ์กระทรวงการคลัง ว่าด้วยมาตรฐานและหลักเกณฑ์ปฏิบัติการ บริหารจัดการความเสี่ยงสำหรับหน่วยงานของรัฐ พ.ศ.๒๕๖๒ ซึ่งมีการแต่งตั้งคณะทำงานบริหารจัดการ ความเสี่ยงขององค์การบริหารส่วนตำบลสระ เพื่อเป็นกลไกในการขับเคลื่อนให้มีการจัดทำแผนการบริหารจัดการ ความเสี่ยงอย่างเป็นรูปธรรม

วัตถุประสงค์ในการจัดทำแผนบริหารความเสี่ยง

๑. เพื่อให้ฝ่ายบริหาร/ฝ่ายปฏิบัติการเข้าใจหลักการ กระบวนการ/ขั้นตอนการบริหารความเสี่ยง ขององค์การบริหารส่วนตำบลสระ
๒. เพื่อให้ผู้บริหารมีเครื่องมือในการควบคุม กำกับการบริหารความเสี่ยงทั่วทั้งองค์กร
๓. เพื่อให้ผู้ปฏิบัติงานมีแนวทาง กระบวนการและขั้นตอนการบริหารจัดการความเสี่ยงที่ชัดเจน สามารถใช้เป็นเครื่องมือในการบริหารจัดการความเสี่ยงทั่วทั้งองค์กรได้อย่างมีประสิทธิภาพ
๔. เพื่อเป็นเครื่องมือในการสื่อสารและสร้างความเข้าใจเกี่ยวกับการบริหารจัดการความเสี่ยงที่จะ เกิดขึ้นกับองค์การบริหารส่วนตำบลสระ
๕. เพื่อให้สำนัก/กอง ในสังกัด นำแนวทางการบริหารจัดการความเสี่ยงขององค์การบริหาร ส่วนตำบล ไปประยุกต์ใช้ในการดำเนินการบริหารจัดการความเสี่ยงสำนัก /กอง ได้

แนวทางการบริหารจัดการความเสี่ยง

องค์การบริหารส่วนตำบลสระ มีแนวทางในการการบริหารจัดการความเสี่ยง ดังนี้

๑. การแต่งตั้งคณะกรรมการการบริหารจัดการความเสี่ยง โดยมีอำนาจหน้าที่จัดทำแผนการ บริหารจัดการความเสี่ยง ติดตามประเมินผลการบริหารจัดการความเสี่ยง จัดทำรายงานผลตามแผนการบริหาร จัดการความเสี่ยง และพิจารณาทบทวนแผนการบริหารจัดการความเสี่ยง

๒. การวิเคราะห์และระบุปัจจัยเสี่ยงที่มีโอกาสเกิดขึ้นในอนาคต หรือการกระทำใดๆ ที่อาจจะเกิดขึ้นภายในสถานการณ์ที่ไม่แน่นอน และอาจส่งผลกระทบต่อในด้านลบหรือสร้างความเสียหาย (ทั้งที่เป็นตัวเงินและไม่เป็นตัวเงิน หรือก่อให้เกิดความล้มเหลวหรือโอกาสที่จะบรรลุวัตถุประสงค์และเป้าหมายขององค์กร ทั้งในด้านกลยุทธ์ ด้านการดำเนินงาน ด้านการเงิน และด้านการปฏิบัติตามกฎหมาย/ระเบียบ อันอาจเป็นผลกระทบทางบวกด้วยก็ได้โดยวัดจากผลกระทบ (Impact) ที่ได้รับและโอกาสที่จะเกิด (Likelihood) ของเหตุการณ์

นโยบายการบริหารจัดการความเสี่ยง

คณะกรรมการบริหารจัดการความเสี่ยงขององค์การบริหารส่วนตำบลสระ ได้กำหนดนโยบายการบริหารจัดการความเสี่ยงขององค์กร เพื่อจัดการความเสี่ยงให้อยู่ในระดับที่องค์กรบริหารส่วนตำบลระยองรับมือได้ ซึ่งจะก่อให้เกิดความเชื่อมั่นได้อย่างสมเหตุสมผลเกี่ยวกับการบรรลุวัตถุประสงค์ขององค์กร ดังนี้

๑. ให้มีกระบวนการการบริหารจัดการความเสี่ยงตามหลักเกณฑ์กระทรวงการคลังว่าด้วยมาตรฐานและหลักเกณฑ์ปฏิบัติการบริหารจัดการความเสี่ยงสำหรับหน่วยงานของรัฐ พ.ศ. ๒๕๖๒

๒. ให้การบริหารความเสี่ยงเป็นความรับผิดชอบของพนักงานในทุกระดับชั้นที่ต้องตระหนักถึงความเสี่ยงที่มีในการปฏิบัติงานในหน่วยงานของตนและองค์กร โดยให้ความสำคัญในการบริหารความเสี่ยงด้านต่างๆ ให้อยู่ในระดับที่เพียงพอและเหมาะสมนโยบายการบริหารความเสี่ยงขององค์กร

๓. ให้มีการนำระบบเทคโนโลยีสารสนเทศที่ทันสมัยมาใช้ในกระบวนการบริหารความเสี่ยงขององค์กรเป็นไปตามมาตรฐานที่ดีตามแนวปฏิบัติสากล เพื่อให้เกิดการบริหารจัดการความเสี่ยงที่อาจส่งผลกระทบต่อการทำงานขององค์การบริหารส่วนตำบลระยองอย่างมีประสิทธิภาพ เกิดการพัฒนาและสนับสนุนให้บุคลากรทุกระดับสามารถเข้าถึงแหล่งข้อมูลข่าวสาร เพื่อการบริหารจัดการความเสี่ยงอย่างทั่วถึง มีการปฏิบัติงานด้านการบริหารความเสี่ยงทั่วทั้งองค์กรในทิศทางเดียวกันโดยนำระบบการบริหารความเสี่ยงมาเป็นส่วนหนึ่งในการตัดสินใจ การวางแผนกลยุทธ์ แผนงาน และการดำเนินงานของผู้บริหาร ข้าราชการ พนักงาน และลูกจ้างองค์การบริหารส่วนตำบลระยอง รวมถึงการมุ่งเน้นให้บรรลุวัตถุประสงค์ เป้าหมาย วิสัยทัศน์ พันธกิจ กลยุทธ์ที่กำหนด เพื่อสร้างความเป็นเลิศในการปฏิบัติงานและสร้างความเชื่อมั่นของผู้เกี่ยวข้อง

๔. มีการกำหนดแนวทางป้องกันและบรรเทาความเสี่ยงจากการดำเนินงานขององค์การบริหารส่วนตำบลระยอง เพื่อหลีกเลี่ยงความเสียหาย หรือความสูญเสียที่อาจจะเกิดขึ้น รวมถึงการติดตามและประเมินผล การบริหารความเสี่ยงอย่างสม่ำเสมอ อย่างน้อยปีละ ๑ ครั้ง ตลอดจนการจัดระบบการรายงานการบริหารความเสี่ยงให้ผู้บริหาร ปลัดองค์การบริหารส่วนตำบลระยอง และคณะกรรมการบริหารความเสี่ยง เป็นไปอย่างมีประสิทธิภาพ

เป้าหมาย

๑. ผู้บริหารและผู้ปฏิบัติงาน มีความรู้ความเข้าใจเรื่องการบริหารความเสี่ยงเพื่อนำไปใช้ในการดำเนินงานตามยุทธศาสตร์ และแผนปฏิบัติงานประจำปีให้บรรลุวัตถุประสงค์และเป้าหมายที่กำหนดไว้

๒. ผู้บริหารและผู้ปฏิบัติงาน สามารถระบุความเสี่ยง วิเคราะห์ ประเมินความเสี่ยง และจัดการความเสี่ยงให้อยู่ในระดับที่ยอมรับได้

๓. สามารถนำนโยบายการบริหารความเสี่ยงขององค์กรไปใช้ในการบริหารงานที่รับผิดชอบ

๔. เพื่อพัฒนาความสามารถของบุคลากรและกระบวนการดำเนินงานภายในองค์กรอย่างต่อเนื่อง

๕. ความรับผิดชอบต่อความเสี่ยงและการบริหารความเสี่ยงถูกกำหนดขึ้นอย่างเหมาะสมทั่วทั้งองค์กร

๖. การบริหารความเสี่ยงได้รับการปลูกฝังให้เป็นวัฒนธรรมขององค์กร

ประโยชน์ของการบริหารจัดการความเสี่ยง

การดำเนินการบริหารจัดการความเสี่ยงจะช่วยให้ผู้บริหารมีข้อมูลที่ใช้ในการตัดสินใจได้ดียิ่งขึ้น และทำให้องค์กรสามารถจัดการกับปัญหาอุปสรรคและอยู่รอดได้ในสถานการณ์ที่ไม่คาดคิดหรือสถานการณ์ที่อาจทำให้องค์กรเกิดความเสียหาย

ประโยชน์ที่คาดหวังที่จะได้รับจากการดำเนินการบริหารจัดการความเสี่ยง มีดังนี้

๑. เป็นส่วนหนึ่งของหลักการบริหารกิจการบ้านเมืองที่ดี การบริหารจัดการความเสี่ยงจะช่วยคณะกรรมการการบริหารจัดการความเสี่ยงและผู้บริหารทุกระดับตระหนักถึงความเสี่ยงหลักที่สำคัญ และสามารถทำหน้าที่ในการกำกับดูแลองค์กรได้อย่างมีประสิทธิภาพและประสิทธิผลมากยิ่งขึ้น

๒. สร้างฐานข้อมูลที่มีประโยชน์ต่อการบริหารและการปฏิบัติงานในองค์กรการบริหารจัดการความเสี่ยงจะเป็นแหล่งข้อมูลสำหรับผู้บริหารในการตัดสินใจด้านต่าง ๆ ซึ่งรวมถึงการบริหารจัดการความเสี่ยงที่ตั้งอยู่บนสมมติฐานในการตอบสนองต่อเป้าหมายและภารกิจหลักขององค์กรรวมถึงระดับความเสี่ยงที่ยอมรับได้

๓. ช่วยสะท้อนให้เห็นภาพรวมของความเสี่ยงต่าง ๆ ที่สำคัญได้หมด การบริหารจัดการความเสี่ยงจะทำให้บุคลากรภายในองค์กรมีความเข้าใจถึงเป้าหมายและภารกิจหลักขององค์กรและตระหนักถึงความเสี่ยงสำคัญที่ส่งผลกระทบต่อองค์กรได้อย่างครบถ้วน ซึ่งครอบคลุมความเสี่ยงธรรมาภิบาล

๔. เป็นเครื่องมือที่สำคัญในการบริหารงาน การบริหารจัดการความเสี่ยงเป็นเครื่องมือที่ช่วยให้ผู้บริหารสามารถมั่นใจได้ว่าความเสี่ยงได้รับการจัดการอย่างเหมาะสมและทันเวลา รวมทั้งเป็นเครื่องมือที่สำคัญของผู้บริหารในการบริหารงานและการตัดสินใจในด้านต่าง ๆ เช่น การวางแผนการกำหนดกลยุทธ์ การติดตามควบคุมและวัดผลการปฏิบัติงาน ซึ่งส่งผลให้การดำเนินงานขององค์กรบริหารส่วนตำบลสระ เป็นไปตามเป้าหมายที่กำหนด และสามารถปกป้องผลประโยชน์รวมทั้งเพิ่มมูลค่าแก่องค์กร

๕. ช่วยให้การพัฒนาองค์กรเป็นไปในทิศทางเดียวกันการบริหารจัดการความเสี่ยงทำให้รูปแบบการตัดสินใจในระดับการปฏิบัติงานขององค์กรมีการพัฒนาในทิศทางเดียวกัน เช่น การตัดสินใจโดยที่ผู้บริหารมีความเข้าใจในกลยุทธ์ วัตถุประสงค์ขององค์กร และระดับความเสี่ยงอย่างชัดเจน

๖. ช่วยให้การพัฒนาการบริหารและการจัดสรรทรัพยากรเป็นไปอย่างมีประสิทธิภาพและประสิทธิผล การจัดสรรทรัพยากรเป็นไปอย่างเหมาะสมโดยพิจารณาถึงระดับความเสี่ยงในแต่ละกิจกรรมและการเลือกใช้มาตรการในการบริหารจัดการความเสี่ยง เช่น การใช้ทรัพยากรสำหรับกิจกรรมที่มีความเสี่ยงต่ำและกิจกรรมที่มีความเสี่ยงสูงย่อมแตกต่างกัน หรือการเลือกใช้มาตรการแต่ละประเภทย่อมใช้ทรัพยากรแตกต่างกัน

นิยามความเสี่ยงและการบริหารจัดการความเสี่ยง

ความเสี่ยง หมายถึง โอกาส/เหตุการณ์ที่มีความไม่แน่นอน หรือสิ่งที่ทำให้แผนงานหรือการดำเนินการอยู่ ณ ปัจจุบัน ไม่บรรลุวัตถุประสงค์/เป้าหมายที่กำหนดไว้ โดยก่อให้เกิดผลกระทบหรือความเสียหายต่อองค์กรในที่สุด ทั้งในแง่ของผลกระทบที่เป็นตัวเงิน หรือผลกระทบที่มีต่อภาพลักษณ์และชื่อเสียงองค์กร

การบริหารจัดการความเสี่ยง (Risk Management) หมายถึง กระบวนการที่ใช้ระบุความเสี่ยง การวิเคราะห์ความเสี่ยงและการกำหนดแนวทางหรือมาตรการควบคุมเพื่อป้องกันหรือลดความเสี่ยง เพื่อมุ่งหวังให้องค์กรบรรลุตามเป้าประสงค์ขององค์กร

การบริหารจัดการความเสี่ยงขององค์กร คือ กระบวนการที่ปฏิบัติโดยคณะกรรมการ ผู้บริหาร และบุคลากรทุกคนในองค์กร เพื่อช่วยในการกำหนดกลยุทธ์และดำเนินงาน โดยกระบวนการบริหารจัดการความเสี่ยงได้รับการออกแบบเพื่อให้สามารถบ่งชี้เหตุการณ์ที่อาจเกิดขึ้นและมีผลกระทบต่อองค์กร และสามารถจัดการความเสี่ยงให้อยู่ในระดับที่องค์กรยอมรับ เพื่อให้ได้รับความมั่นใจอย่างสมเหตุสมผล ในการบรรลุวัตถุประสงค์ที่องค์กรกำหนดไว้

ความเสี่ยง จำแนกออกเป็น ๔ ลักษณะ ดังนี้

๑. ความเสี่ยงทางด้านกลยุทธ์ (Strategic Risk : SR) หมายถึง ความเสี่ยงที่เกิดจากการกำหนดแผนกลยุทธ์ และการปฏิบัติตามแผนกลยุทธ์อย่างไม่เหมาะสม รวมถึงความไม่สอดคล้องกันระหว่างนโยบาย เป้าหมายกลยุทธ์ โครงสร้างองค์กร ภาวะการแข่งขัน ทรัพยากรและสภาพแวดล้อม อันส่งผลกระทบต่อวัตถุประสงค์หรือเป้าหมายขององค์กร

๒. ความเสี่ยงทางการดำเนินงาน (Operational Risk : OR) หมายถึง ความเสี่ยงที่เกิดจากการปฏิบัติงานทุก ๆ ขั้นตอน อันเนื่องมาจากขาดการกำกับดูแลที่ดีหรือขาดการควบคุมภายในที่ดี โดยครอบคลุมถึงปัจจัยที่เกี่ยวข้องกับกระบวนการ อุปกรณ์/เทคโนโลยีสารสนเทศ/บุคลากรในการปฏิบัติงานและความปลอดภัยของทรัพย์สิน

๓. ความเสี่ยงทางการเงิน (Financial Risk : FR) หมายถึง ความเสี่ยงที่เกิดจากสภาพคล่องทางการเงิน ความสามารถในการทำกำไรและรายงานทางการเงิน

๔. ความเสี่ยงด้านกฎหมาย ระเบียบต่าง ๆ (Compliance Risk : CR) หมายถึง ความเสี่ยงที่เกิดจากการไม่ปฏิบัติตามกฎหมาย ระเบียบและข้อบังคับ

ความเสี่ยงตามหลักธรรมาภิบาล หมายถึง โอกาสที่ผลผลิตของการดำเนินงานไม่บรรลุผลลัพธ์อันเนื่องมาจากการขาดหลักธรรมาภิบาลในการบริหารจัดการ แบ่งเป็น

๑. ความเสี่ยงจากการดำเนินงานที่สอดคล้องกัน (Key Risk Area)

๒. ความเสี่ยงด้านภาพลักษณ์ทางการเมือง (Political Risk)

๓. ความเสี่ยงด้านการตอบสนองความต้องการที่แท้จริงของประชาชน (Negotiation Risk)

ความเสี่ยงตามหลักธรรมาภิบาล แบ่งออกเป็น ๓ ประเภท

ประเภทของความเสี่ยงตามหลักธรรมาภิบาล	สาเหตุ	ความสอดคล้องตามหลักธรรมาภิบาล
๑. ความเสี่ยงจากการดำเนินงานที่สอดคล้องกัน (Key Risk Area)	๑.๑) เนื้อหาของแผนงาน/โครงการไม่ตอบสนองต่อประเด็นยุทธศาสตร์หรือนโยบายของจังหวัด กลุ่ม จังหวัดและรัฐบาล ๑.๒) ขาดการประสานการดำเนินงานระหว่างภาคี หน้าที่ที่เกี่ยวข้องกับผลสำเร็จอย่างยั่งยืนของแผนงานโครงการ	- หลักการรับผิดชอบ - หลักการมีส่วนร่วม
๒. ความเสี่ยงด้านภาพลักษณ์ทางการเมือง (Political Risk)	ขาดความรับผิดชอบต่อการใช้งบประมาณจำนวนมากให้เกิดความคุ้มค่าโดยมีกลไกที่พอเพียงในการตรวจสอบประเมิน จนอาจส่งผลกระทบต่อทางลบจาก สื่อมวลชนได้	- หลักคุณธรรม - หลักความโปร่งใส - หลักความคุ้มค่า
๓. ความเสี่ยงด้านการตอบสนองความต้องการที่แท้จริงของประชาชน (Negotiation Risk)	๓.๑) ขาดการมีส่วนร่วมของประชาชนผู้ได้รับประโยชน์โดยตรงต่อแผนงานโครงการ ๓.๒) การดำเนินงานตามแผนงานโครงการไม่ได้ กระจายผลประโยชน์ที่ถูกต้องชอบธรรมไป ยังส่วนที่ควรได้รับประโยชน์อย่างแท้จริง	- หลักการมีส่วนร่วม - หลักความคุ้มค่า

คำอธิบายมิติธรรมาภิบาล ๑๐ องค์ประกอบ

๑. หลักประสิทธิผล (Effectiveness) : ผลการปฏิบัติราชการที่บรรลุวัตถุประสงค์และเป้าหมายของแผนการปฏิบัติราชการตามที่ได้รับงบประมาณมาดำเนินการ รวมถึงสามารถ เทียบเคียงกับส่วนราชการหรือหน่วยงานที่มีภารกิจคล้ายคลึงกันและมีผลการปฏิบัติราชการจะต้องมีทิศทาง ยุทธศาสตร์และเป้าประสงค์ที่ชัดเจน มีกระบวนการปฏิบัติงานและระบบงานที่เป็นมาตรฐาน รวมถึงมีการติดตามประเมินผลและพัฒนาปรับปรุงอย่าง ต่อเนื่องและเป็นระบบ

๒. หลักประสิทธิภาพ (Efficiency) : การบริหารราชการตามแนวทางการกำกับดูแลที่ดีที่มีการออกแบบกระบวนการปฏิบัติงานโดยใช้เทคนิคและเครื่องมือการบริหารจัดการที่เหมาะสมให้องค์กรสามารถใช้ทรัพยากรทั้งด้านต้นทุน แรงงานและระยะเวลาให้เกิด ประโยชน์สูงสุดต่อการพัฒนาขีดความสามารถในการปฏิบัติราชการตาม ภารกิจเพื่อตอบสนองความต้องการของประชาชนและผู้มีส่วนได้ส่วนเสียทุกกลุ่ม

๓. หลักการตอบสนอง (Responsiveness) : การให้บริการที่สามารถดำเนินการได้ภายในระยะเวลาที่กำหนด และสร้างความเชื่อมั่น ความไว้วางใจ รวมถึงตอบสนองความคาดหวัง หรือความต้องการของประชาชน ผู้รับบริการ และผู้มีส่วนได้ส่วนเสียที่มีความหลากหลายและมีความแตกต่าง

๔. หลักการรับผิดชอบ (Accountability) : การแสดงความรับผิดชอบต่อในการปฏิบัติหน้าที่และผลงานต่อเป้าหมายที่กำหนดไว้ โดยความรับผิดชอบนั้นควรอยู่ในระดับที่สนองต่อความคาดหวังของสาธารณะ รวมทั้งการแสดงให้เห็นถึงความสำคัญในการรับผิดชอบต่อปัญหาสาธารณะ

๕. หลักความโปร่งใส (Transparency) : กระบวนการเปิดเผยอย่างตรงไปตรงมาชี้แจงได้เมื่อมีข้อสงสัย และสามารถเข้าถึงข้อมูลข่าวสารอื่นไม่ต้องห้ามตามกฎหมายได้อย่างเสรีโดยประชาชนสามารถรู้ทุกขั้นตอนในการดำเนินกิจกรรมหรือกระบวนการต่างๆ และสามารถตรวจสอบได้

๖. หลักการมีส่วนร่วม (Participation) : กระบวนการที่ข้าราชการ ประชาชนและผู้มีส่วนได้ส่วนเสียทุกกลุ่มมีโอกาสได้เข้าร่วมในการรับรู้ เรียนรู้ ทำความเข้าใจ ร่วมแสดงทัศนะ ร่วมเสนอปัญหาหรือประเด็นที่สำคัญที่เกี่ยวข้อง ร่วมการแก้ไขปัญหา ร่วมในกระบวนการตัดสินใจ และร่วมกระบวนการพัฒนาในฐานะหุ้นส่วนการพัฒนา

๗. หลักการกระจายอำนาจ (Decentralization) : การถ่ายโอนอำนาจการตัดสินใจ ทรัพยากร และภารกิจจากส่วนราชการส่วนกลางให้แก่หน่วยการปกครองอื่น ๆ (ราชการบริหารส่วนท้องถิ่น) และภาคประชาชนดำเนินการแทน โดยมีอิสระตามสมควรรวมถึงการมอบอำนาจและความรับผิดชอบในการตัดสินใจและการดำเนินการให้แก่บุคลากร โดยมุ่งเน้นการสร้างควมพึงพอใจในการให้บริการต่อผู้รับบริการและผู้มีส่วนได้ส่วนเสีย การปรับปรุงกระบวนการ และเพิ่มผลผลิตเพื่อผลการดำเนินการที่ดีของส่วนราชการ ทั้งนี้การกระจายอำนาจการตัดสินใจที่ดี บุคลากรต้องมีความรู้ความสามารถและข้อมูลสนับสนุนเพื่อให้เกิดการตัดสินใจที่เหมาะสม

๘. หลักนิติธรรม (Rule of Law) : การใช้อำนาจของกฎหมาย กฎระเบียบ ข้อบังคับในการบริหารราชการด้วยความเป็นธรรม ไม่เลือกปฏิบัติและคำนึงถึงสิทธิเสรีภาพของผู้มีส่วนได้ส่วนเสีย

๙. หลักความเสมอภาค (Equity) : การได้รับการปฏิบัติและได้รับบริการอย่างเท่าเทียมกัน โดยไม่มีการแบ่งแยกด้านชายหรือหญิง ถิ่นกำเนิด เชื้อชาติภาษา เพศ อายุ ความพิการ สภาพทางกายหรือสุขภาพ สถานะของบุคคล ฐานะทางเศรษฐกิจและสังคม ความเชื่อทางศาสนา การศึกษา การฝึกอบรม และอื่นๆ

๑๐. หลักมุ่งเน้นฉันทามติ (Consensus Oriented) : ในการปฏิบัติงานต้องมีกระบวนการในการแสวงหาฉันทามติหรือข้อตกลงร่วมกันระหว่างกลุ่มผู้มีส่วนได้ส่วนเสียที่เกี่ยวข้อง โดยเฉพาะกลุ่มที่ได้รับผลกระทบโดยตรงจะต้องไม่มีข้อคัดค้านที่หาข้อยุติไม่ได้ในประเด็นที่สำคัญ

สาเหตุของการเกิดความเสี่ยง ประกอบด้วย

๑. ปัจจัยภายใน เช่น นโยบายของผู้บริหาร ความซื่อสัตย์ จริยธรรม คุณภาพของบุคลากร การเปลี่ยนแปลงระบบงาน ความเชื่อถือได้ของระบบสารสนเทศ การเปลี่ยนแปลงผู้บริหารและเจ้าหน้าที่บ่อยครั้ง การควบคุมกำกับดูแลไม่ทั่วถึง และการไม่ปฏิบัติตามกฎหมาย ระเบียบ หรือข้อบังคับของหน่วยงาน เป็นต้น

๒. ปัจจัยภายนอก เช่น กฎหมาย ระเบียบ ข้อบังคับของทางราชการ การเปลี่ยนแปลงทางเทคโนโลยีหรือ สภาพการแข่งขัน สภาวะแวดล้อมทั้งทางเศรษฐกิจและการเมือง เป็นต้น

กรอบการบริหารจัดการความเสี่ยง ประกอบด้วย ๔ องค์ประกอบหลัก ดังนี้

(๑) วัฒนธรรมองค์กร (Culture)

(๒) โครงสร้างการบริหารจัดการความเสี่ยง (Structure)

(๓) กระบวนการ (Process)

(๔) ปัจจัยพื้นฐาน (Infrastructure)

แนวทางการบริหารจัดการความเสี่ยง

คณะกรรมการบริหารจัดการความเสี่ยงองค์การบริหารส่วนตำบลสระ ได้กำหนดกระบวนการบริหารจัดการความเสี่ยง เพื่อให้ขั้นตอนและวิธีการในการบริหารจัดการความเสี่ยงเป็นไปอย่างมีระบบ และดำเนินไปในทิศทางเดียวกัน ทั้งทั้งองค์กร โดยมีขั้นตอนสำคัญของกระบวนการบริหารความเสี่ยงองค์การ ตามแนวคิดการบริหารความเสี่ยงระดับองค์กร (Enterprise – Risk Management) โดย coso ประกอบด้วย ๘ ขั้นตอน ดังนี้

๑. สภาพแวดล้อมภายในองค์กร เป็นพื้นฐานที่สำคัญสำหรับกรอบการบริหารความเสี่ยง ซึ่งมีอิทธิพลต่อการกำหนดกลยุทธ์และเป้าหมายขององค์กร การกำหนดกิจกรรม การบ่งชี้ ประเมินและจัดการความเสี่ยง

สภาพแวดล้อมภายในองค์กร หมายถึง ปัจจัยต่าง ๆ เช่น จริยธรรม วิธีการทำงานของ ผู้บริหาร และบุคลากร รูปแบบการจัดการของฝ่ายบริหารและวิธีการมอบหมายอำนาจหน้าที่และความรับผิดชอบ ซึ่งผู้บริหารต้องมีการกำหนดร่วมกันกับพนักงานในองค์กร ส่งผลให้มีการสร้างจิตสำนึก การตระหนักและรับรู้เรื่องความเสี่ยง และการควบคุมแก่พนักงานทุกคนในองค์กร

๒. การกำหนดวัตถุประสงค์ องค์กรควรมีการกำหนดวัตถุประสงค์ในการปฏิบัติงานที่ชัดเจนเพื่อให้มั่นใจว่าวัตถุประสงค์ ที่กำหนดนั้นมีความสอดคล้องกับเป้าหมายเชิงกลยุทธ์และความเสี่ยงที่องค์กรยอมรับได้ โดยการบริหารจัดการให้อยู่ ในกรอบของระดับความเสี่ยงที่ยอมรับได้

๓. การบ่งชี้เหตุการณ์ ในกระบวนการบ่งชี้เหตุการณ์ ควรต้องพิจารณาปัจจัยความเสี่ยงทุกด้านที่อาจเกิดขึ้น เช่น ความเสี่ยงด้านกลยุทธ์ การเงิน บุคลากร การปฏิบัติงาน กฎหมาย ภาษีอากร ระบบงาน สิ่งแวดล้อม ความสัมพันธ์ระหว่างเหตุการณ์ที่อาจเกิดขึ้น แหล่งความเสี่ยงทั้งจากสภาพแวดล้อมภายในและภายนอกองค์กร

สภาพแวดล้อมภายนอกองค์กร เป็นองค์ประกอบต่าง ๆ ที่อยู่ภายนอกองค์กรซึ่งมีอิทธิพลต่อวัตถุประสงค์/เป้าหมายขององค์กร ยกตัวอย่าง เช่น วัฒนธรรม การเมือง กฎหมาย ข้อบังคับ การเงิน เทคโนโลยี เศรษฐกิจสภาพแวดล้อมในการแข่งขันทั้งภายในประเทศและต่างประเทศ ตัวขับเคลื่อนหลักและแนวโน้มที่ส่งผล กระทบต่อวัตถุประสงค์ขององค์กร การยอมรับและคุณค่าของผู้มีส่วนได้ส่วนเสียภายนอกองค์กร

สภาพแวดล้อมภายในองค์กร เป็นสิ่งต่าง ๆ ที่อยู่ภายในองค์กรและมีอิทธิพลต่อเป้าหมายขององค์กร เช่น ชีตความสามารถขององค์กร ในแง่ของทรัพยากรและความรู้ เช่น เงินทุน บุคลากร กระบวนการระบบและเทคโนโลยีระบบสารสนเทศ ของข้อมูล และกระบวนการตัดสินใจทั้งที่เป็นทางการและไม่เป็นทางการ ผู้มีส่วนได้เสียภายในองค์กร นโยบาย วัตถุประสงค์ และกลยุทธ์องค์กร การรับรู้ คุณค่าและวัฒนธรรมองค์กร มาตรฐานและแบบจำลองที่พัฒนาโดยองค์กรโครงสร้าง เช่น ระบบการจัดการ บทบาทหน้าที่และความรับผิดชอบ การระบุเหตุการณ์อาจดำเนินโดยการสัมภาษณ์ผู้บริหารระดับสูงหรือฝ่ายจัดการที่รับผิดชอบในแผนงานหรือการดำเนินการนั้นและรวบรวมประเด็นความเสี่ยงสำคัญที่ได้รับ ความสนใจหรือเป็นประเด็นที่กังวล เพื่อนำมาจัดทำ ภาพรวมความเสี่ยงขององค์กร

องค์การบริหารส่วนตำบลสระ ได้จำแนกประเภทของความเสี่ยงออกเป็น ๔ ประเภท ได้แก่

๑. ความเสี่ยงด้านกลยุทธ์ ความเสี่ยงที่เกี่ยวข้องกับการกำหนดแผนกลยุทธ์ แผนดำเนินงาน และการนำแผน ดังกล่าวไปปฏิบัติอย่างไม่เหมาะสม นอกจากนี้ ความเสี่ยงด้านกลยุทธ์ยังรวมถึงการเปลี่ยนแปลงจากปัจจัยภายนอก และปัจจัยภายใน อันส่งผลกระทบต่อข้อกำหนดกลยุทธ์ หรือการดำเนินงานเพื่อให้บรรลุวัตถุประสงค์หลัก เป้าหมาย และแนวทางการดำเนินงานขององค์กร

๒. ความเสี่ยงด้านปฏิบัติการ ความเสี่ยงที่เกี่ยวข้องกับการปฏิบัติงานของแต่ละกระบวนการหรือกิจกรรม ภายในองค์กร รวมทั้งความเสี่ยงที่เกี่ยวข้องกับการบริหารจัดการข้อมูลด้านเทคโนโลยีสารสนเทศ และข้อมูลความรู้ ต่าง ๆ เพื่อให้การปฏิบัติงานบรรลุเป้าหมายที่กำหนด ซึ่งความเสี่ยงด้านปฏิบัติการส่งผลกระทบต่อประสิทธิภาพของ กระบวนการทำงาน และบรรลุวัตถุประสงค์หลักขององค์กรในภาพรวม

๓. ความเสี่ยงที่เกี่ยวข้องกับการบริหารจัดการทางการเงิน โดยอาจเป็นความเสี่ยงที่เกิดจากปัจจัยภายใน เช่น การบริหารจัดการด้านการวางแผนการใช้จ่ายเงินตามเทศบัญญัติ หรือจากปัจจัยภายนอก เช่น การจัดสรรเงินงบประมาณ หรือความเสี่ยงที่คู่สัญญาไม่สามารถปฏิบัติตามภาระผูกพันที่ตกลงไว้จนส่งผลกระทบต่อการดำรงอยู่ รวมถึงส่งผลให้เกิดความเสียหายต่อองค์กร

๔. ความเสี่ยงที่เกี่ยวข้องกับการปฏิบัติตามกฎระเบียบ ข้อบังคับของหน่วยงานกำกับดูแล เช่น กรมส่งเสริมการปกครองท้องถิ่น มติคณะรัฐมนตรี เป็นต้น รวมทั้งความเสี่ยงที่เกี่ยวกับกฎหมายต่าง ๆ ที่เกี่ยวข้องกับการปฏิบัติราชการองค์การบริหารส่วนตำบลสระ ซึ่งเมื่อมีความเสี่ยงด้านนี้เกิดขึ้นจะส่งผลกระทบต่อชื่อเสียงและภาพลักษณ์ขององค์กรโดยรวม

๕. การประเมินความเสี่ยง สำหรับการประเมินความเสี่ยงเป็นขั้นตอนที่จะต้องดำเนินการต่อจาก การระบุความเสี่ยงโดย การประเมินความเสี่ยง ประกอบด้วย ๒ กระบวนการหลัก ได้แก่

๑. การวิเคราะห์ความเสี่ยง จะพิจารณาสาเหตุและแหล่งที่มาของความเสี่ยง ผลกระทบที่ตามมาทั้งในทางบวกและทางลบ รวมทั้งโอกาสที่อาจเกิดขึ้นของผลกระทบที่อาจตามมา โดยจะต้องมีการระบุถึงปัจจัยที่มีผลต่อผลกระทบและโอกาสที่จะเกิดขึ้น ทั้งนี้ เหตุการณ์หรือสถานการณ์หนึ่งๆ ได้แก่ อาจเกิดผลที่ตามมาและกระทบต่อวัตถุประสงค์/เป้าหมายหลายด้าน นอกจากนั้น ในการวิเคราะห์ควรพิจารณาถึงมาตรการจัดการความเสี่ยงที่ดำเนินการอยู่ ณ ปัจจุบัน รวมถึงประสิทธิผลของมาตรการดังกล่าวด้วย

๒. การประเมินความเสี่ยง การประเมินความเสี่ยงจะเปรียบเทียบระหว่างระดับของความเสี่ยงที่ได้จากการวิเคราะห์ความเสี่ยงกับระดับความเสี่ยงที่ยอมรับได้ในกรณีที่ระดับของความเสี่ยงไม่อยู่ในระดับที่ยอมรับได้ของเกณฑ์การยอมรับความเสี่ยง ความเสี่ยงดังกล่าวจะได้รับการจัดการทันที

การกำหนดเกณฑ์ความเสี่ยง

เกณฑ์ที่ใช้ในการประเมินความเสี่ยงควรสะท้อนถึงคุณค่า วัตถุประสงค์และทรัพยากรขององค์กร โดย เกณฑ์บางประเภทอาจพัฒนาได้จากข้อกำหนดทางกฎหมายหรือบังคับของหน่วยงานกำกับดูแล ซึ่งเกณฑ์ที่กำหนด ต้องสอดคล้องกับนโยบายความเสี่ยงขององค์กรและมีการทบทวนอย่างต่อเนื่องปัจจัยที่นำมาพิจารณาเพื่อประกอบการประเมินผลในการประเมินผลกระทบ แนวทางในการระบุโอกาสในการเกิดขึ้น กรอบเวลาของโอกาสและ ผลกระทบที่เกิดขึ้นแนวทางในการกำหนดระดับความเสี่ยง ระดับความเสี่ยงที่สามารถยอมรับได้ ระดับของความเสี่ยงที่ต้องจัดการโอกาสที่จะเกิดเหตุการณ์ความเสี่ยง ระดับของโอกาสที่จะเกิดเหตุการณ์ ความเสี่ยงและระดับของความเสียหาย

๕. การตอบสนองความเสี่ยง การกำหนดแผนจัดการความเสี่ยงจะมีการนำเสนอแผนจัดการความเสี่ยงที่จะดำเนินการต่อที่ประชุมคณะผู้บริหารเพื่อพิจารณาและขออนุมัติการจัดสรรทรัพยากรที่จำเป็นต้องใช้ดำเนินการ (ถ้ามี) โดยในการคัดเลือก แนวทางในการจัดการความเสี่ยงที่เหมาะสมที่สุดจะคำนึงถึงความเสี่ยงที่ยอมรับได้กับต้นทุนที่เกิดขึ้นเปรียบเทียบกับประโยชน์ที่จะได้รับ รวมถึงข้อกฎหมายและข้อกำหนดอื่น ๆ ที่เกี่ยวข้อง ความรับผิดชอบที่มีต่อสังคมระดับความเสี่ยงที่ยอมรับได้ คือ ระดับความเสี่ยงที่องค์การบริหารส่วนตำบลสระยอมรับได้ โดยยังคงให้องค์กรสามารถดำเนินงานและบรรลุเป้าหมายหรือวัตถุประสงค์ที่วางไว้

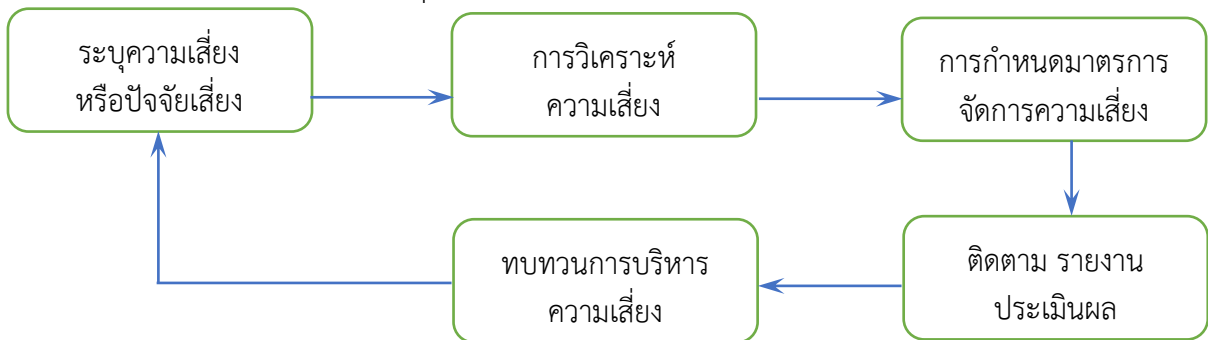
ทั้งนี้ ในการตัดสินใจเลือกแนวทางในการจัดการความเสี่ยงอาจต้องคำนึงถึงความเสี่ยงที่อาจเกิดขึ้นหากไม่มี การจัดการ ซึ่งอาจไม่สมเหตุผลในแง่เศรษฐศาสตร์ เช่น ความเสี่ยงที่ส่งผลกระทบต่อทางลบอย่างมีสาระสำคัญ แต่โอกาสที่จะเกิดขึ้นน้อยมาก แนวทางในการจัดการความเสี่ยงอาจพิจารณาดำเนินการเป็นกรณีๆ ไป หรืออาจดำเนินการไปพร้อม ๆ กับความเสี่ยงอื่น ๆ

แนวทางในการจัดการความเสี่ยง

- การหลีกเลี่ยง เป็นการดำเนินการเพื่อหลีกเลี่ยงเหตุการณ์ที่ก่อให้เกิดความเสี่ยง มักใช้ในกรณีที่ความเสี่ยงมีความรุนแรงสูง ไม่สามารถหาวิธีลด/จัดการให้อยู่ในระดับที่ยอมรับได้
- การลด เป็นการจำกัดมาตรการจัดการ เพื่อลดโอกาสการเกิดเหตุการณ์ความเสี่ยง หรือลดผลกระทบที่อาจ เกิดขึ้นให้อยู่ในระดับที่ยอมรับได้ เช่น การเตรียมแผนฉุกเฉิน
- การยอมรับ ความเสี่ยงที่เหลือในปัจจุบันอยู่ในระดับที่ยอมรับได้ โดยไม่ต้องดำเนินการใด ๆ เพื่อลดโอกาส หรือผลกระทบที่อาจเกิดขึ้นอีก มักใช้กับความเสี่ยงที่ต้นทุนของมาตรการจัดการสูงไม่คุ้มกับประโยชน์ที่ได้รับ

กระบวนการบริหารความเสี่ยง

การบริหารความเสี่ยงอย่างมีประสิทธิภาพ ต้องมีขั้นตอนการดำเนินการ หลักเกณฑ์ในการวิเคราะห์อย่าง เหมาะสม โดยครอบคลุม ๕ ขั้นตอน คือ



๑. ระบุความเสี่ยงหรือปัจจัยเสี่ยง

ต้นเหตุหรือสาเหตุที่มาของความเสี่ยงที่จะทำให้เกิดไม่บรรลุวัตถุประสงค์ที่กำหนดไว้โดยต้องระบุได้ว่า เหตุการณ์นั้นจะเกิดที่ไหน เมื่อใด และเกิดขึ้นอย่างไร และทำไม ทั้งนี้สาเหตุของความเสี่ยงที่ระบุควรเป็นสาเหตุที่แท้จริงเพื่อจะได้วิเคราะห์และกำหนดมาตรการลดความเสี่ยงในภายหลังได้อย่างถูกต้อง

๒. วิเคราะห์ความเสี่ยง มีแนวทางการวิเคราะห์ความเสี่ยง ดังนี้

การประเมินความเสี่ยง

การประเมินความเสี่ยง (Risk Assessment) หมายถึง กระบวนการนำความเสี่ยงที่ระบุมาจัดลำดับ ความเสี่ยง โดยการประเมินโอกาสที่จะเกิด และผลกระทบ ซึ่งโอกาสที่จะเกิด (Likelihood) หมายถึง ความถี่ หรือโอกาสที่จะเกิดเหตุการณ์เหล่านั้น และผลกระทบ (Impact) หมายถึง ขนาดความรุนแรงของความเสี่ยง ที่จะเกิดขึ้นหากเกิดเหตุการณ์ความเสี่ยง เมื่อทำการประเมินแล้วนำมากำหนดเป็นระดับความเสี่ยงในแผนภูมิ ความเสี่ยง เพื่อช่วยให้สามารถเห็นภาพว่าเมื่อรวมทุกปัจจัยเสี่ยงแล้ว ปัจจัยเสี่ยงใดควรได้รับการจัดการ ก่อนหลังเป็นการจัดลำดับความเสี่ยงและสามารถตัดสินใจวางแผนบริหารจัดการความเสี่ยงได้อย่างเหมาะสม ต่อไปองค์การบริหารส่วนตำบลบังคับต้องกำหนดเกณฑ์การประเมินมาตรฐานที่จะใช้ในการประเมินความเสี่ยง ซึ่ง ได้แก่ ระดับโอกาสที่จะเกิดความเสี่ยง (Likelihood) ระดับความรุนแรงของผลกระทบ (Impact) และระดับ ของความเสี่ยง (Degree of Risk) ดังนี้

๑. ตารางการพิจารณากำหนดระดับคะแนนของโอกาสที่จะเกิดความเสียหาย (L)
ตาราง ๑.๑ โอกาสที่จะเกิดเหตุการณ์ต่าง ๆ ในเชิงปริมาณ (ร้อยละ)

คะแนน	ระดับโอกาสที่จะเกิด	คำอธิบาย
๑	น้อยมาก	ไม่มีโอกาสที่จะเกิดขึ้น หรือมีโอกาสเกิดขึ้นน้อยกว่าร้อยละ ๒๐
๒	น้อย	มีโอกาสเกิดขึ้นร้อยละ ๒๑-๔๐
๓	ปานกลาง	มีโอกาสเกิดขึ้นร้อยละ ๔๑-๖๐
๔	สูง	มีโอกาสเกิดขึ้นร้อยละ ๖๑-๘๐
๕	สูงมาก	มีโอกาสเกิดขึ้นมากกว่าร้อยละ ๘๐

ตาราง ๑.๒ โอกาสที่จะเกิดเหตุการณ์ต่าง ๆ ในเชิงปริมาณ (ครั้ง)

คะแนน	ระดับโอกาสที่จะเกิด	คำอธิบาย
๑	น้อยมาก	มีโอกาสเกิดขึ้น ๕ ปี ต่อครั้ง
๒	น้อย	มีโอกาสเกิดขึ้น ๒-๓ ปี ต่อครั้ง
๓	ปานกลาง	มีโอกาสเกิดขึ้น ๑ ปี ต่อครั้ง
๔	สูง	มีโอกาสเกิดขึ้น ๑-๖ เดือน ต่อครั้ง
๕	สูงมาก	มีโอกาสที่จะเกิดขึ้น ๑ เดือนต่อครั้งหรือมากกว่า

ตาราง ๑.๓ โอกาสที่จะเกิดเหตุการณ์ต่าง ๆ ในเชิงคุณภาพ

คะแนน	ระดับโอกาสที่จะเกิด	คำอธิบาย
๑	น้อยมาก	มีโอกาสที่จะเกิดขึ้นเพียงเล็กน้อย
๒	น้อย	มีโอกาสเกิดขึ้น แต่นาน ๆ ครั้ง
๓	ปานกลาง	มีโอกาสเกิดขึ้นบางครั้ง
๔	สูง	มีโอกาสเกิดขึ้นค่อนข้างสูง หรือบ่อย ๆ
๕	สูงมาก	มีโอกาสเกิดขึ้นทุกครั้งที่หรือเกือบทุกครั้งที่

๒. ตารางการพิจารณากำหนดระดับคะแนนของความรุนแรงของผลกระทบ (I)
ตาราง ๒.๑ ความรุนแรงของผลกระทบของความเสี่ยงในเชิงปริมาณ (ร้อยละ)

คะแนน	ระดับผลกระทบ	คำอธิบาย
๑	น้อยมาก	มีผลกระทบในการปฏิบัติงานหรือวัตถุประสงค์น้อยกว่าร้อยละ ๒๐
๒	น้อย	มีผลกระทบในการปฏิบัติงานหรือวัตถุประสงค์ร้อยละ ๒๑-๔๐
๓	ปานกลาง	มีผลกระทบในการปฏิบัติงานหรือวัตถุประสงค์ร้อยละ ๔๑-๖๐
๔	สูง	มีผลกระทบในการปฏิบัติงานหรือวัตถุประสงค์ค่อนข้างรุนแรงร้อยละ ๖๑-๘๐
๕	สูงมาก	มีผลกระทบในการปฏิบัติงานหรือวัตถุประสงค์เป็นอย่างยิ่ง มากกว่า ร้อยละ ๘๐

ตาราง ๒.๒ ความรุนแรงของผลกระทบของความเสี่ยงในเชิงปริมาณ (มูลค่าความเสียหาย)

คะแนน	ระดับผลกระทบ	คำอธิบาย
๑	น้อยมาก	มีผลกระทบในการปฏิบัติงานหรือวัตถุประสงค์น้อยกว่าร้อยละ ๒๐
๒	น้อย	มีผลกระทบในการปฏิบัติงานหรือวัตถุประสงค์ร้อยละ ๒๑-๔๐
๓	ปานกลาง	มีผลกระทบในการปฏิบัติงานหรือวัตถุประสงค์ร้อยละ ๔๑-๖๐
๔	สูง	มีผลกระทบในการปฏิบัติงานหรือวัตถุประสงค์ค่อนข้างรุนแรงร้อยละ ๖๑-๘๐
๕	สูงมาก	มีผลกระทบในการปฏิบัติงานหรือวัตถุประสงค์เป็นอย่างยิ่ง มากกว่า ร้อยละ ๘๐

ตาราง ๒.๒ ความรุนแรงของผลกระทบของความเสี่ยงในเชิงปริมาณ (มูลค่าความเสียหาย)

คะแนน	ระดับผลกระทบ	คำอธิบาย
๑	น้อยมาก	ไม่เกิน ๑๐,๐๐๐ บาท
๒	น้อย	มากกว่า ๑๐,๐๐๐ - ๕๐,๐๐๐ บาท
๓	ปานกลาง	มากกว่า ๕๐,๐๐๐ - ๕๐๐,๐๐๐ บาท
๔	สูง	มากกว่า ๕๐๐,๐๐๐ - ๑,๐๐๐,๐๐๐ บาท
๕	สูงมาก	มากกว่า ๑,๐๐๐,๐๐๐ บาท

ตาราง ๒.๓ ความรุนแรงของผลกระทบของความเสี่ยงในเชิงคุณภาพ (การสูญเสียและบาดเจ็บ)

คะแนน	ระดับผลกระทบ	คำอธิบาย
๑	น้อยมาก	มีการสูญเสียทรัพย์สินเล็กน้อย ไม่มีการบาดเจ็บรุนแรง
๒	น้อย	การสูญเสียทรัพย์สินพอสมควร มีการบาดเจ็บรุนแรง
๓	ปานกลาง	มีการสูญเสียทรัพย์สินมาก มีการบาดเจ็บสาหัสถึงขั้นหยุดงาน
๔	สูง	มีการสูญเสียทรัพย์สินมาก มีการบาดเจ็บสาหัสถึงขั้นพักงาน
๕	สูงมาก	มีการสูญเสียทรัพย์สินอย่างมหันต์ มีการบาดเจ็บถึงชีวิต

ระดับความเสี่ยง (Degree of Risk) หมายถึง สถานะของความเสี่ยงที่ได้จากการประเมินโอกาส และผลกระทบของแต่ละปัจจัยเสี่ยง แบ่งออกเป็น ๓ ระดับ คือ

- (แดง) สูง (คะแนนไม่น้อยกว่า ๑๕)
- (เหลือง) ปานกลาง (คะแนน ๕-๑๔)
- (เขียว) ต่ำ (คะแนน ๑-๔)

แผนภูมิระดับความเสี่ยง

ความรุนแรงของผลกระทบ (I)	๕	๑๐	๑๕	๒๐	๒๕
	๔	๘	๑๒	๑๖	๒๐
	๓	๖	๙	๑๒	๑๕
	๒	๔	๖	๘	๑๐
	๑	๒	๓	๔	๕

โอกาสที่จะเกิดความเสี่ยง (L)

เมื่อพิจารณาโอกาส/ความถี่ที่จะเกิดเหตุการณ์ (Likelihood) และความรุนแรงของผลกระทบ (Impact) ของแต่ละปัจจัยเสี่ยงแล้วให้นำผลที่ได้มาพิจารณาความสัมพันธ์ระหว่างโอกาสที่จะเกิดความเสี่ยงและผลกระทบของความเสี่ยงต่อกิจกรรมหรือภารกิจของหน่วยงานว่าก่อให้เกิดระดับของความเสี่ยงในระดับใดในตารางความเสี่ยง ซึ่งจะทำให้ทราบว่ามีความเสี่ยงใดเป็นความเสี่ยงสูงสุดที่จะต้องบริหารจัดการก่อน

เมื่อพิจารณาคัดเลือกความเสี่ยงที่มีความสำคัญเสร็จสิ้นผู้ประเมินต้องประเมินทางเลือกเพื่อกำหนดวิธีการในการจัดการความเสี่ยงเหล่านั้นโดยทางเลือกในการจัดการบริหารความเสี่ยงโดยทั่วไปมี ๔ ทางเลือก ดังนี้

๑. การแบ่งปัน (sharing) คือการถ่ายโอนความเสี่ยงหรือโอนย้ายความเสี่ยงให้ผู้อื่นรับผิดชอบ แทน เช่น การทำประกันภัย การจ้างบุคคลภายนอกเป็นผู้ดำเนินการแทน เป็นต้น

๒. การหลีกเลี่ยง/กำจัด (Avoiding) คือ การกำจัดความเสี่ยงหรือหลีกเลี่ยงไม่ยอมรับความเสี่ยงนั้นเลย เช่น การเปลี่ยนวัตถุประสงค์ การหยุดกิจกรรมหรือขั้นตอนที่นำมาซึ่งความเสี่ยง เป็นต้น

๓. การควบคุม/ลด (Reducing) คือ การควบคุมความเสี่ยงหรือหาวิธีการควบคุมเพิ่มเติม เพื่อจัดการ/ บริหารความเสี่ยงให้อยู่ระดับที่ยอมรับได้ เช่น การจัดทำแผนฉุกเฉิน การปรับปรุงแก้ไข กระบวนการดำเนินงานการจําตอบเพิ่มเติมทักษะให้กับพนักงาน การจัดทำคู่มือการปฏิบัติงาน เป็นต้น

๔. การยอมรับ (Accepting) คือ การยอมรับความเสี่ยงเนื่องจากองค์กรอาจมีระบบควบคุมที่มีประสิทธิภาพ หรือมีเงินทุนเพียงพอที่จะรองรับผลกระทบที่อาจเกิดขึ้นหรือระดับความเสี่ยงเหลืออยู่ในระดับที่ยอมรับได้หรือการยอมรับให้มีความเสี่ยง เนื่องจากค่าใช้จ่าย/ต้นทุนในการจัดการ/บริหารความเสี่ยงอาจมีมูลค่าสูงกว่าผลลัพธ์/ผลประโยชน์ที่จะได้รับ

หลังจากที่ได้ประเมินทางเลือกการจัดการความเสี่ยงแล้ว จะทำการคัดเลือกทางเลือก กำหนดวิธีการจัดการ ที่เหมาะสมที่สุดสำหรับแต่ละความเสี่ยง จัดทำเป็นแผนบริหารความเสี่ยงเพื่อป้องกันการทุจริต ซึ่งจะมีการกำหนด วิธีการดำเนินการ หน่วยงานผู้รับผิดชอบ และกำหนดระยะเวลาดำเนินการ เพื่อประโยชน์ในการติดตามและ ประเมินผลการจัดการความเสี่ยงต่อไป

การบริหารความเสี่ยง แบ่งแยกตามลักษณะของงาน แบ่งออกเป็น ๒ ประเภท ได้แก่

๑. การบริหารความเสี่ยงในงานประจำ แบ่งออกเป็น ๒ ระดับ คือ

๑.๑ ระดับองค์กร ทำการบริหารความเสี่ยงตามแผนปฏิบัติการประจำปี เพื่อให้เกิดความเชื่อมโยงแบบบูรณาการและมีความสอดคล้องเป็นไปในแนวทางเดียวกันกับกลยุทธ์ขององค์กร เพื่อให้บรรลุวัตถุประสงค์และเป้าหมายขององค์กรที่กำหนดไว้

๑.๒ ระดับหน่วยงาน ทำการบริหารความเสี่ยงตามพันธกิจของแต่ละหน่วยงาน นอกจากนี้ยังนำมาตรการจัดการความเสี่ยงเพิ่มเติมจากแผนการบริหารความเสี่ยงในระดับองค์กรมากระจายลงสู่แผนการบริหารความเสี่ยงในระดับหน่วยงานด้วย รวมถึงการนำความเสี่ยงและมาตรการจัดการความเสี่ยงจากการบริหารความเสี่ยงในปีก่อนมารวบรวมทบทวนในแผนการบริหารความเสี่ยงในระดับหน่วยงานของปัจจุบันด้วยการบริหารความเสี่ยงในงานประจำ มีการดำเนินงาน ดังนี้

(๑) ผู้ที่ได้รับมอบหมายให้รับผิดชอบงานประจำในแต่ละกิจกรรมของแต่ละส่วนงาน จะต้องดำเนินการบ่งชี้ และกำหนดแนวทางบริหารความเสี่ยงในงานประจำที่ได้รับมอบหมายในทันทีที่ได้รับมอบหมายให้รับผิดชอบในงาน นั้น ๆ

(๒) กรณีที่งานดังกล่าวมีการกำหนดวิธีการบริหารความเสี่ยงไว้แล้ว ผู้ที่ได้รับมอบหมายให้รับผิดชอบงานใหม่ จะต้องทำการทบทวนความเพียงพอของระบบบริหารความเสี่ยง และควบคุมภายในตามระบบงานเดิมที่วางไว้แล้ว ในทันที

(๓) ผู้ที่ได้รับมอบหมายตามข้อ (๑) จะต้องรายงานผลการบริหารความเสี่ยงต่อผู้บังคับบัญชาระดับเหนือ ขึ้นไป ๑ ระดับโดยเร็วที่สุด

(๔) กรณีที่พบว่าปัจจัยเสี่ยงมีการเปลี่ยนแปลงไปจากเดิม หรือพบว่ามีผลกระทบจากความเสียหายหรือมีความเสียหายเกิดขึ้นในงานที่รับผิดชอบแล้ว ผู้ที่ได้รับมอบหมายให้รับผิดชอบงานนั้น ต้องเร่งดำเนินการทบทวนความเพียงพอและความเหมาะสมของมาตรการควบคุมภายในและการบริหารความเสี่ยงที่มีอยู่เดิมแล้วรายงานเสนอ ความเห็นและหรือมาตรการบริหารความเสี่ยงเพิ่มเติมต่อผู้บังคับบัญชา ตามข้อ (๓) โดยเร็วที่สุด

๒. การบริหารความเสี่ยงในแผนงาน/โครงการใหม่ การบริหารความเสี่ยงในแผนงาน/โครงการใหม่ มีการดำเนินงาน ดังนี้

๒.๑ หน่วยงานที่รับผิดชอบในการจัดทำแผนงาน/โครงการใหม่ จะต้องพิจารณาประเมินความเสี่ยงของแผนงาน/โครงการใหม่ด้วยแบบประเมินความเสี่ยง และการควบคุมภายในและจัดทำแผนการบริหารความเสี่ยงหรือ แผนสำรองฉุกเฉินสำหรับใช้เป็นมาตรการควบคุมความเสี่ยงที่มีในแผนงาน/โครงการใหม่ให้คงเหลืออยู่ในระดับที่ยอมรับได้โดยจัดทำเป็นแผนย่อยควบคู่ไปกับแผนงาน/โครงการใหม่เพื่อให้ผู้มีอำนาจอนุมัติสามารถใช้แผนย่อยของการบริหารความเสี่ยงเป็นข้อมูลประกอบการพิจารณาอนุมัติแผนงาน/โครงการใหม่ต่อไป

๒.๒ หน่วยงานเจ้าของแผนงาน/โครงการต้องจัดส่งสำเนาแผนงาน/โครงการใหม่และแผนย่อย การบริหารความเสี่ยงหรือแผนสำรองฉุกเฉินของแผนหลัก เสนอให้คณะอนุกรรมการบริหารความเสี่ยง (ผ่านแผนกบริหารความเสี่ยง) พิจารณาให้ความเห็นในระยะเดียวกับการนำเสนอแผนงานหลักด้วย

๒.๓ ผู้มีอำนาจอนุมัติแผนงานหลักควรใช้ข้อมูลในแบบประเมินความเสี่ยงฯ และแผนย่อยเพื่อการบริหารความเสี่ยงที่หน่วยงานเจ้าของแผนงานหลักนำเสนอมาในคราวเดียวกันเป็นข้อมูลประกอบการพิจารณาอนุมัติ แผนงานหลักและควรนำไปใช้ประกอบการติดตามผลการดำเนินการตามแผนงานหลักเพื่อแก้ไขปัญหาการฉีกรัฐประสงค์ของแผนงาน/โครงการ หรือผลการดำเนินงานได้รับผลกระทบจากความเสี่ยงที่ระบุไว้ และเพื่อกำหนดมาตรการควบคุมความเสี่ยงที่เปลี่ยนแปลงไปให้อยู่ในระดับที่ยอมรับได้ต่อไป

๒.๔ หน่วยงานเจ้าของแผนงาน/โครงการต้องส่งสำเนาการรายงานผลการดำเนินแผนงาน/โครงการและการบริหารความเสี่ยงที่เกี่ยวข้องให้แผนกบริหารความเสี่ยงทราบ เพื่อนำมาสรุปผลเสนอคณะกรรมการบริหารจัดการความเสี่ยงต่อไป

ปัญหา : คือ เหตุการณ์ที่เกิดขึ้นแล้วในอดีตและยังเป็นอุปสรรคต่อการทำงานในปัจจุบัน หากแก้ไขไม่ถูกวิธี หรือไม่แก้ไข อาจทำให้เกิดความเสี่ยงขึ้นได้

ความเสี่ยง : คือ เหตุการณ์อาจเกิดขึ้นหรือไม่เกิดขึ้นก็ได้ เป็นการคาดการณ์ในอนาคต โดยนำข้อมูลหรือ ปัญหาต่าง ๆ ที่เคยเกิดขึ้นในอดีตมาศึกษาวิเคราะห์ถึงโอกาสและผลกระทบของเหตุการณ์นั้นที่มีต่อเป้าหมายการดำเนินงาน

แนวทางแก้ไข : คือ เป็นการแก้ไขเชิงรุก ต้องมองไปข้างหน้าเพื่อป้องกันความเสี่ยงที่อาจเกิดขึ้น โดยหาแนวทางจัดการเพื่อลดทั้งโอกาสและผลกระทบ

การจัดการความเสี่ยง

องค์การบริหารส่วนตำบลสระ ได้กำหนดประเด็นความเสี่ยงทุกด้านและวิเคราะห์ระดับความเสี่ยงของแต่ละปัจจัย กำหนดทางเลือกที่สามารถใช้ในการจัดการความเสี่ยง คัดเลือกทางเลือกที่เหมาะสมและนำไปปฏิบัติ โดยถือเป็นส่วนหนึ่งในการบริหารความเสี่ยง มุ่งจัดการความเสี่ยงต้องคุ้มค่างับการลดระดับผลกระทบความเสี่ยง แบ่งได้ ๔ แนวทางหลัก คือ

๑. ยอมรับได้ (Take , Accept) หมายถึง การที่ความสามารถยอมรับได้ภายในการควบคุมที่มีอยู่จนปัจจุบัน ซึ่งไม่ต้องดำเนินการใดๆ เช่น กรณีมีความเสี่ยงในระดับที่ไม่รุนแรงและไม่คุ้มค่างที่ดำเนินการใดๆ

๒. การลด/ควบคุม (Reduction/Control) หมายถึง การปรับปรุงระบบการทำงานหรือการออกแบบ วิธีการทำงานใหม่ เพื่อลดโอกาสที่จะเกิดหรือลดผลกระทบให้อยู่ในระดับที่องค์กรยอมรับได้

๓. การยกเลิก (Terminate) หรือแบ่ง (Avoid) หมายถึง การที่ความเสี่ยงนั้นไม่สามารถยอมรับได้และต้องจัดการให้ความเสี่ยงนั้นไปอยู่นอกเหนือเงื่อนไขของการดำเนินงาน เช่น การหยุดดำเนินงานหรือกิจกรรมที่ก่อให้เกิดความเสี่ยงนั้น การเปลี่ยนแปลงวัตถุประสงค์ในการดำเนินงาน การลดขนาดของงานหรือกิจกรรมลง

๔. การโอนย้าย (Transfer) หรือแบ่ง (Share) หมายถึง การโอนย้ายหรือแบ่งความเสี่ยงไปให้ผู้อื่นช่วยรับผิดชอบ เช่น การจ้างบุคคลภายนอกมาดำเนินการแทน การทำประกันภัย เป็นต้น

เป้าหมายการบริหารจัดการความเสี่ยง

๑. ลดโอกาส/ความถี่ที่จะเกิดของความเสี่ยงนั้น ๆ

๒. ลดความรุนแรงของผลกระทบจากความเสี่ยงนั้นในกรณีที่ความเสี่ยงนั้นเกิดขึ้น

๓. เปลี่ยนลักษณะของผลลัพธ์ที่เกิดขึ้นจากความเสี่ยงนั้น ให้เป็นไปในรูปแบบที่องค์กร

ต้องการหรือยอมรับได้

ขั้นตอนการบริหารจัดการความเสี่ยง

๑. จัดลำดับความเสี่ยง (ทั้งความเสี่ยงที่ค้นพบใหม่และที่ยังเหลืออยู่) โดยเปรียบเทียบจากค่าระดับ ความเสี่ยงที่วัดได้

๒. พิจารณามาตรการใช้กำจัดความเสี่ยง เพื่อควบคุมความเสี่ยงให้อยู่ในระดับที่ยอมรับได้

๓. ศึกษาความเป็นไปได้ของทางเลือกในแต่ละมาตรการ ที่จะใช้กำจัดหรือลดความเสี่ยงโดยใช้การวิเคราะห์ผลได้ผลเสียของแต่ละมาตรการเพื่อประกอบการตัดสินใจเลือกมาตรการอย่างเป็นระบบการวิเคราะห์ ผลได้ผลเสีย (Cost- Benefit Analysis) ประกอบด้วย ผลได้ (Benefit) ได้แก่ การวิเคราะห์หาผลลัพธ์ที่เกิดขึ้นทันทีที่นำมาตรการนั้นไปใช้ลดความเสี่ยงหรือผลประโยชน์ในระยะยาวรวมถึงโอกาสดีต่างๆ ทางธุรกิจในอนาคต เป็นต้น ผลเสีย (Cost) ได้แก่ การวิเคราะห์หาต้นทุน เวลา หรือความสะดวกที่มีโอกาสสูญเสียไปกับการกำจัดความเสี่ยงดังกล่าว หรือการสร้างโอกาสให้มีความเสี่ยงใหม่เกิดขึ้นแทน เป็นต้น

๔. เลือกมาตรการที่ดีที่สุดจัดการกับความเสี่ยง โดยจัดทำแผนบริหารความเสี่ยงขึ้น เพื่อกำหนดผู้รับผิดชอบ ระยะเวลาที่จะใช้ดำเนินงาน ทรัพยากรที่ต้องใช้ และวิธีการติดตามผล รวมถึงการรายงานผลการ บริหารความเสี่ยงให้ผู้บังคับบัญชาทราบ

๖. กิจกรรมการควบคุม กิจกรรมการควบคุม คือ นโยบายและกระบวนการปฏิบัติงานเพื่อให้มั่นใจว่าได้มีการจัดการความเสี่ยงให้อยู่ในระดับที่สามารถยอมรับได้เพื่อป้องกันไม่ให้เกิดผลกระทบต่อเป้าหมายขององค์กรเนื่องจากแต่ละองค์กรมีการกำหนดวัตถุประสงค์และเทคนิคการนำไปปฏิบัติเป็นเฉพาะองค์กร ดังนั้นกิจกรรมการควบคุมจึงมีความแตกต่างกัน ซึ่งอาจแบ่งได้เป็น ๔ ประเภท คือ

๑) การควบคุมเพื่อการป้องกัน เป็นวิธีการควบคุมที่กำหนดขึ้นเพื่อป้องกันไม่ให้เกิดความเสี่ยงและ ข้อผิดพลาดตั้งแต่แรก

๒) การควบคุมเพื่อให้ตรวจพบ เป็นวิธีการควบคุมเพื่อให้ค้นพบข้อผิดพลาดที่เกิดขึ้นแล้ว

๓) การควบคุมโดยการชี้แนะ เป็นวิธีการควบคุมที่ส่งเสริมหรือกระตุ้นให้เกิดความสำเร็จตามวัตถุประสงค์ที่ต้องการ

๔) การควบคุมเพื่อการแก้ไข เป็นวิธีการควบคุมที่กำหนดขึ้นเพื่อแก้ไขข้อผิดพลาดที่เกิดขึ้นและป้องกัน ไม่ให้เกิดซ้ำอีกในอนาคต ทั้งนี้ ในการดำเนินกิจกรรมการควบคุมต้องคำนึงถึงความคุ้มค่าในด้านค่าใช้จ่ายและต้นทุน กับผลประโยชน์ที่คาดว่าจะได้รับด้วย โดยกิจกรรมการควบคุม ควรมีองค์ประกอบ ดังนี้

๔.๑) วิธีการดำเนินงาน (ขั้นตอน,กระบวนการ)

๔.๒) การกำหนดบุคลากรภายในองค์กรเพื่อรับผิดชอบการควบคุมนั้นซึ่งควรมีความรับผิดชอบ ดังนี้

- พิจารณาประสิทธิผลของการจัดการความเสี่ยงที่ได้ดำเนินการอยู่ในปัจจุบัน
- พิจารณาการปฏิบัติเพิ่มเติมที่จำเป็น เพื่อเพิ่มประสิทธิผลของการจัดการความเสี่ยง

๔.๓) กำหนดระยะเวลาแล้วเสร็จของงาน

๗. ข้อมูลและการติดต่อสื่อสาร

สารสนเทศเป็นสิ่งจำเป็นสำหรับองค์กรในการบ่งชี้ ประเมิน และจัดการความเสี่ยง ข้อมูลสารสนเทศที่เกี่ยวข้องกับองค์กรทั้งจากแหล่งข้อมูลภายในและภายนอกองค์กรควรได้รับการบันทึกและสื่อสารไปยังบุคลากรใน องค์กรอย่างเหมาะสมทั้งในด้านรูปแบบและเวลาเพื่อให้สามารถปฏิบัติงานตามหน้าที่และความรับผิดชอบได้ รวมถึง เป็นการรายงานการบริหารจัดการความเสี่ยง เพื่อให้ทุกคนในองค์กรได้รับทราบถึงความเสี่ยงที่เกิดขึ้น และผลของการบริหารจัดการความเสี่ยงเหล่านั้น การสื่อสารที่มีประสิทธิภาพยังครอบคลุมถึงการสื่อสารจากระดับบนลงล่าง ระดับล่างไปสู่บนและการสื่อสารระหว่างหน่วยงาน

การบริหารความเสี่ยงควรใช้ทั้งข้อมูลในอดีตและปัจจุบัน ข้อมูลในอดีตจะแสดงแนวโน้มของเหตุการณ์และ ช่วยคาดการณ์การปฏิบัติงานในอนาคต ส่วนข้อมูลปัจจุบันมีประโยชน์ต่อผู้บริหารในการพิจารณาความเสี่ยงที่เกิดขึ้นในกระบวนการ สายงาน หรือหน่วยงานซึ่งช่วยให้องค์กรสามารถปรับเปลี่ยนกิจกรรมการควบคุมตามความจำเป็นเพื่อให้ความเสี่ยงอยู่ในระดับที่ยอมรับได้

๘. การติดตามและประเมินผลการจัดการความเสี่ยง

การติดตามและประเมินผลการจัดการความเสี่ยงขององค์การบริหารส่วนตำบลสระ มีการติดตามผลการดำเนินงานด้านการจัดการความเสี่ยงทุกสิ้นปีงบประมาณ เพื่อดูความก้าวหน้าและผลการดำเนินงาน รวมถึง ผลกระทบ พร้อมทั้งอาจมีการปรับแนวทางการจัดการความเสี่ยงให้เหมาะสมกับสถานการณ์ที่เปลี่ยนแปลงไปตามนโยบายและวิสัยปฏิบัติที่จะช่วยให้มั่นใจว่าได้มีการดำเนินการตามแนวทางการตอบสนองต่อความเสี่ยงที่วางไว้ กิจกรรมการควบคุมเกิดขึ้นในทุกระดับ ทุกหน้าที่งานและทั่วทั้งองค์กร ประกอบด้วยกิจกรรมที่แตกต่างกัน โดยแบ่ง ประเภทการควบคุมไว้ ๔ ประการ คือ

๑. การควบคุมเพื่อป้องกัน (Preventive Control) เป็นวิธีการควบคุมที่กำหนดขึ้นเพื่อป้องกันไม่ให้เกิดความเสี่ยงและข้อผิดพลาดตั้งแต่แรก เช่น การอนุมัติ การจัดโครงสร้างองค์กร การแบ่งหน้าที่ การควบคุม การเข้าถึงเอกสาร ข้อมูล ทรัพย์สิน เป็นต้น

๒. การควบคุมเพื่อให้ตรวจพบ (Detective control) เป็นวิธีการควบคุมที่กำหนดขึ้นเพื่อค้นหาข้อผิดพลาดที่เกิดขึ้นแล้ว เช่น การสอบทาน การวิเคราะห์ การยืนยันยอด การตรวจนับ การรายงาน ข้อบกพร่อง เป็นต้น

๓. การควบคุมโดยการชี้แนะ (Direction Control) เป็นวิธีการควบคุมที่ส่งเสริมหรือกระตุ้นให้เกิด ความสำเร็จตามวัตถุประสงค์ที่ต้องการ เช่น การให้รางวัลแก่ผู้ที่มีผลงานดี เป็นต้น

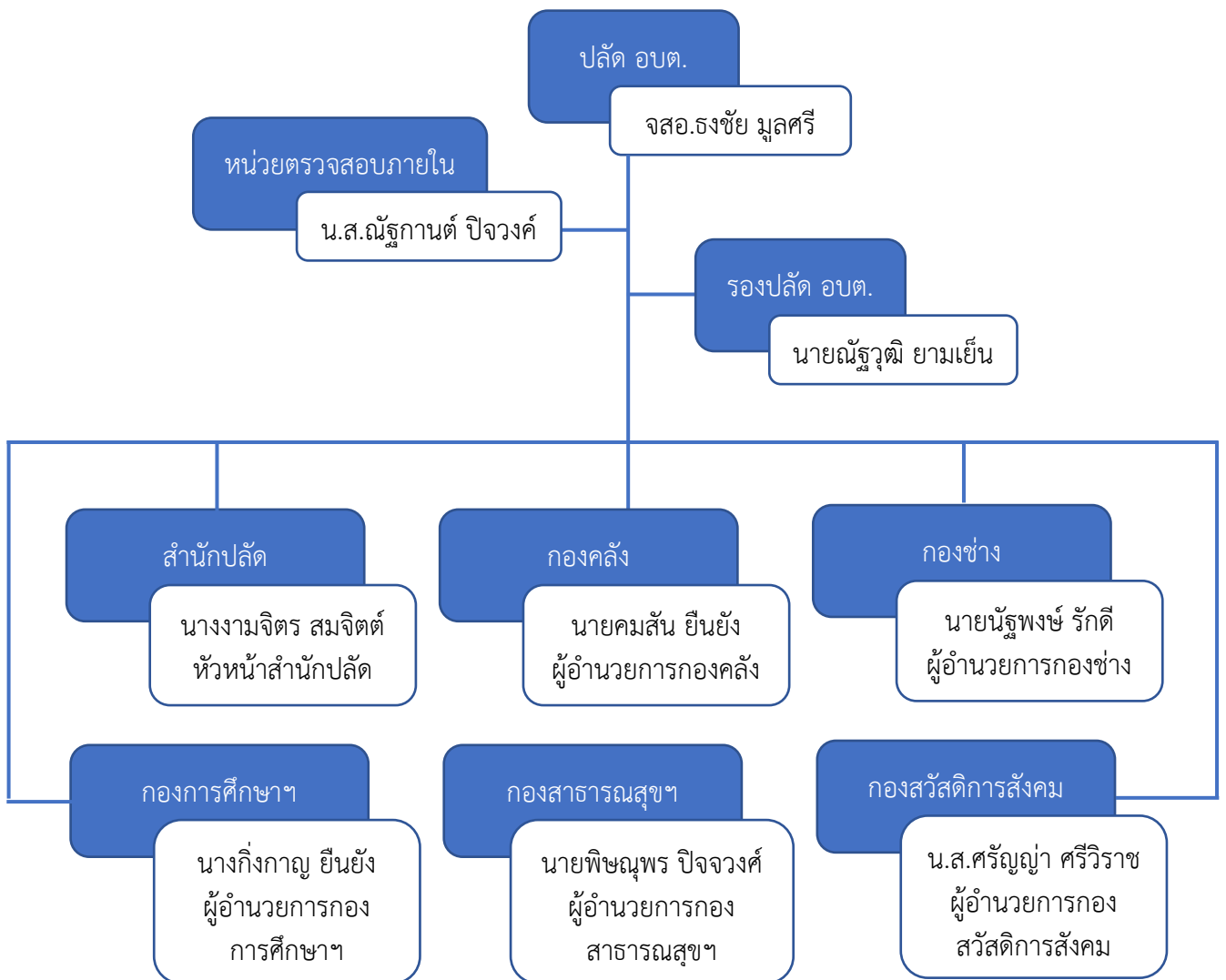
๔. การควบคุมเพื่อการแก้ไข (Preventive Control) เป็นวิธีการควบคุมที่ส่งเสริมหรือเพื่อแก้ไขข้อผิดพลาด ที่เกิดขึ้นให้ถูกต้อง หรือเพื่อหาวิธีแก้ไขไม่ให้เกิดข้อผิดพลาดซ้ำอีกในอนาคต เช่น การจัดเตรียมเครื่องดับเพลิง เพื่อช่วยลดความรุนแรงของความเสียหายให้น้อยลงหากเกิดไฟไหม้ เป็นต้น

โครงสร้างการบริหารจัดการความเสี่ยง

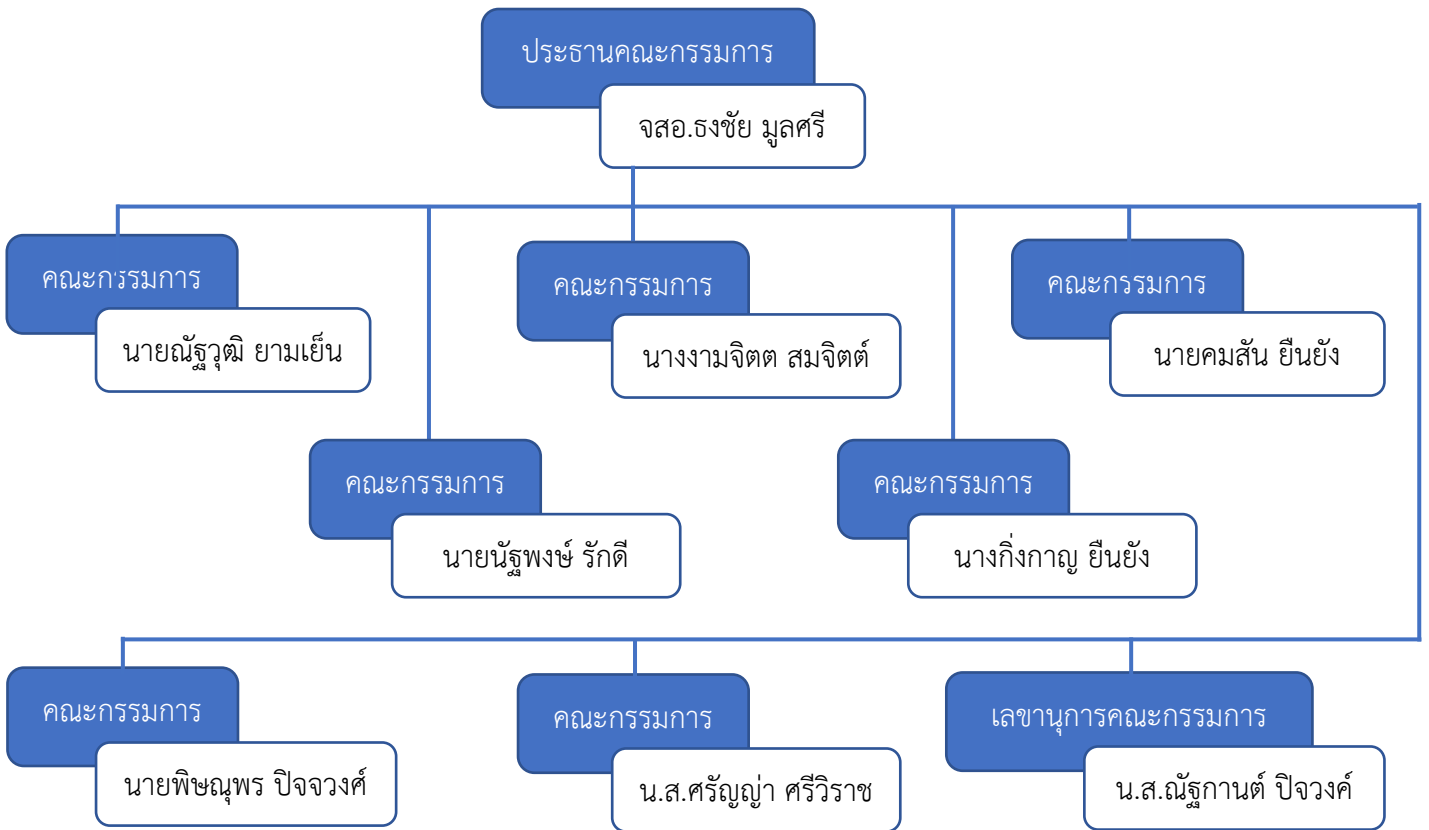
การบริหารจัดการความเสี่ยงเป็นองค์ประกอบของทุกกระบวนการทำงาน มีความเชื่อมโยงกันทุกระดับ ดังนั้นโครงสร้างการบริหารจัดการความเสี่ยงขององค์การบริหารส่วนตำบลสระ จึงมีความเชื่อมโยง กัน โดยมีคณะทำงานบริหารจัดการความเสี่ยงขององค์การบริหารส่วนตำบลสระ ซึ่งแต่งตั้งมาจากปลัดองค์การบริหารส่วนตำบล หัวหน้าส่วนราชการ ผู้อำนวยการกองทุกกอง เป็นคณะทำงานและนายกองค์การบริหารส่วนตำบลเป็นประธานคณะทำงาน คณะทำงานจะเป็นผู้กำหนดนโยบาย ผลักดัน และติดตามการบริหารจัดการความเสี่ยง ในขณะที่พนักงานและเจ้าหน้าที่ทุกกอง/ส่วนราชการ ปฏิบัติหน้าที่ประเมินความเสี่ยงและบริหารจัดการความเสี่ยงตามหน้าที่ความรับผิดชอบของแต่ละกอง องค์การบริหารส่วนตำบลสระ แต่งตั้งคณะทำงานบริหารจัดการความเสี่ยงขององค์การบริหารส่วนตำบลสระ เมื่อวันที่ ๒ เมษายน ๒๕๖๒ โดยคณะทำงานมีอำนาจหน้าที่ ดังนี้

- ๑) จัดทำแผนการบริหารจัดการความเสี่ยง
- ๒) ติดตามประเมินผลการบริหารจัดการความเสี่ยง
- ๓) จัดทำรายงานผลตามแผนการบริหารจัดการความเสี่ยง และ
- ๔) พิจารณา ทบทวนแผนการบริหารจัดการความเสี่ยง

ผังโครงสร้างส่วนราชการภายในองค์การบริหารส่วนตำบลสระ



ผังโครงสร้างคณะกรรมการบริหารจัดการความเสี่ยงของ องค์การบริหารส่วนตำบลสระ



ขั้นตอนการดำเนินงาน

๑. การกำหนดนโยบายบริหารจัดการความเสี่ยง คณะทำงานประชุมรับทราบนโยบายและกำหนดแนวทางร่วมกันในการจัดทำแผนบริหารจัดการความเสี่ยง จัดทำคู่มือบริหารจัดการความเสี่ยง แล้วสื่อสารให้ทุกคนในองค์กรทราบ

๒. การบริหารจัดการความเสี่ยงแยกตามส่วนราชการ มีขั้นตอน ดังนี้

๒.๑ การระบุความเสี่ยง ทุกกองพิจารณาโครงการ/กิจกรรม แล้วนำมาระบุความเสี่ยงตามประเภทของความเสี่ยง ๔ ด้าน และแหล่งที่มาของความเสี่ยง โดยใช้แบบ Ro๑

๒.๒ การประเมินความเสี่ยง ทุกกองนำความเสี่ยงที่ระบุไว้มาประเมินโอกาสที่จะเกิดเหตุการณ์และระดับความรุนแรงของผลกระทบ และจัดลำดับความเสี่ยง ๓ ระดับ โดย ประเมินตามแผนภูมิความเสี่ยง เพื่อช่วยในตัดสินใจกำหนดวิธีการจัดการความเสี่ยง แล้วส่งให้คณะกรรมการพิจารณากลับกรอง โดยใช้แบบ Ro๒

๒.๓ การจัดทำแผนการบริหารจัดการความเสี่ยง ทุกกองพิจารณาใช้กลยุทธ์ ๔ กลยุทธ์ เพื่อจัดการจัดการความเสี่ยง กำหนดวัตถุประสงค์ กำหนดระยะเวลาดำเนินการ กำหนด ผู้รับผิดชอบดำเนินการ แล้วส่งให้คณะกรรมการพิจารณากลับกรอง โดยใช้แบบ Ro๓

๓. คณะกรรมการประชุมเพื่อพิจารณากลับกรองแผนการบริหารจัดการความเสี่ยงของแต่ละกอง แล้วสรุปจัดทำแผนการบริหารจัดการความเสี่ยง เสนอนายกพิจารณาอนุมัติ รวมทั้งสื่อสารแผนบริหารจัดการความเสี่ยงกับผู้ที่เกี่ยวข้องได้ดำเนินการตามแผนฯ

๔. ติดตามประเมินผลการบริหารจัดการความเสี่ยงและทบทวนแผนการบริหารจัดการความเสี่ยง ภายในเดือนธันวาคม ๒๕๖๓

บทที่ ๒

การวิเคราะห์และระบุความเสี่ยง

คณะกรรมการบริหารจัดการความเสี่ยงขององค์การบริหารส่วนตำบลสระ ได้กำหนดแบบฟอร์ม กระดาษทำการวิเคราะห์และระบุความเสี่ยง ตาม แบบ Ro๑ เพื่อให้ทุกส่วนราชการนำไปใช้ในการวิเคราะห์ ระบุความเสี่ยงที่อาจเกิดขึ้นจากการดำเนินงาน ดำเนินโครงการ หรือกิจกรรมต่าง ๆ ซึ่งจะเป็นการระบุ เหตุการณ์ทั้งภายในและภายนอกองค์กรที่เป็นความเสี่ยงซึ่งอาจเกิดขึ้นและส่งผลให้เกิดความเสียหายแก่ องค์กรหรือกระทบต่อการบรรลุวัตถุประสงค์ขององค์กร เพื่อจะได้ใช้เป็นข้อมูลในการจัดการหรือป้องกันความเสียหายที่อาจเกิดขึ้น ในการนี้แต่ละส่วนราชการได้ทำการวิเคราะห์และระบุความเสี่ยง สามารถสรุปเป็น ความเสี่ยงขององค์การบริหารส่วนตำบลสระ ดังนี้

กระดาษทำการวิเคราะห์และระบุความเสี่ยง
องค์การบริหารส่วนตำบลสระ อำเภอยางชุมน้อย จังหวัดพะเยา
ประจำปีงบประมาณ พ.ศ.๒๕๖๔ (๑ ตุลาคม ๒๕๖๓ - ๓๐ กันยายน ๒๕๖๔)

ลำดับ (๒)	โครงการ/กิจกรรม (๓)	ความเสี่ยง (๔)	ด้าน (๕)	แหล่งที่มาของความเสี่ยง (๖)
๑	กิจกรรมด้านงานการบริหารการจัดบริการ สาธารณะขององค์กรปกครองส่วน ท้องถิ่น	งบประมาณในการก่อสร้างและปรับปรุง อาคารนิทรรศการบรรพชีวินแหล่งเหมือง เชียงม่วน จ.พะเยา ด้านการจัดองค์ความรู้ และการจัดสิ่งอำนวยความสะดวก ความ ปลอดภัย มีข้อจำกัดด้านงบประมาณ และ บุคลากรทำให้การจัดบริการสาธารณะ ไม่ สามารถดำเนินการให้สมบูรณ์	ด้านงบประมาณ	ปัจจัยภายใน
๒	กิจกรรมด้านการบริหาร งานสารบัญ ดำเนินการโดยใช้ระบบงานสารบรรณ อิเล็กทรอนิกส์ https://www.pralocal.com/home.php	หนังสือสั่งการที่ได้รับล่าช้าทำให้มีเวลาใน การปฏิบัติ งานในระยะเวลาที่จำกัดทำให้ เกิดความเสี่ยงในการปฏิบัติงาน	ด้านงานธุรการ	ปัจจัยภายใน ปัจจัยภายนอก
๓	กิจกรรมด้านการบันทึกข้อมูลในระบบ สารสนเทศต่าง ๆ เช่น ระบบข้อมูลกลาง (info) ระบบสารสนเทศเพื่อการวางแผน (e-plan) ระบบทะเบียนบุคลากร ท้องถิ่น ระบบประหยัดพลังงานภาครัฐ	เป็นระบบที่ต้องนำข้อมูลจากหลายๆ ส่วน ราชการมาบันทึก จึงจะมีความครบถ้วน สมบูรณ์ ในบางครั้งหนังสือสั่งการที่ได้รับให้ บันทึกข้อมูลได้รับล่าช้าทำให้การบันทึก ข้อมูลช้าไปด้วย	ด้านงานธุรการ	ปัจจัยภายใน ปัจจัยภายนอก

๔	กิจกรรมด้านงานป้องกันและบรรเทาสาธารณภัย	เนื่องจากในปี งบประมาณ ๒๕๖๓ ได้เกิดเหตุการณ์น้ำป่าไหลหลากในพื้นที่เสี่ยงภัยในหมู่ที่ ๙ จำนวน ๑ ครั้ง ซึ่งเป็นหมู่บ้านที่อยู่ห่างไกลไม่สามารถช่วยเหลือได้ทันทีเนื่องจากอัตรา กำลังเจ้าหน้าที่ จำกัด และมีพื้นที่รับผิดชอบ ๑๓ หมู่บ้าน จำนวนพื้นที่ ๔๑๓ ตร.กม ถือว่า มีเจ้าหน้าที่ไม่เพียงพอในการปฏิบัติงาน	ด้านทรัพยากรบุคคล	ปัจจัยภายใน
๕	การตรวจฎีกาก่อนอนุมัติเบิกจ่ายงบประมาณ	๑. การจัดทำเอกสารประกอบการเบิกจ่ายไม่ครบถ้วน ๒. ในกรณีมีฎีกาหลายฎีกาที่จะต้องเบิกจ่ายในคราวเดียวกันอาจทำให้เกิดการผิดพลาดหรือหลงลืมในการตรวจสอบอย่างละเอียด	ด้านการเงินและบัญชี	ปัจจัยภายใน
๖	การดำเนินการจัดซื้อจัดจ้าง	๑. มีการเร่งรัดการจัดซื้อจัดจ้างและปริมาณงานมากทำให้เกิดอุปสรรคในการปฏิบัติงาน ๒. เอกสารประกอบ การจัดซื้อจัดจ้างไม่ครบถ้วน	ด้านพัสดุและทรัพย์สิน	ปัจจัยภายใน
๗	การดำเนินการจัดเก็บรายได้	๑. ยังไม่สามารถนำระบบแผนที่ภาษีและทะเบียนทรัพย์สินมาใช้ได้เนื่องจากเจ้าหน้าที่ยังขาดความเข้าใจในระบบการใช้งาน ๒. การจัดทำแผนที่ภาษีและทะเบียนทรัพย์สินยังไม่เป็น ปัจจุบัน ๓. ประชาชนยังขาดความรู้ ความเข้าใจในเรื่องของการเสียภาษี	ด้านจัดเก็บรายได้	ปัจจัยภายใน ปัจจัยภายนอก

๘	กิจกรรมการควบคุมงานก่อสร้าง	<p>๑. การก่อสร้างไม่เป็นไปตามแบบแปลน</p> <p>๒. งานก่อสร้างใช้งานได้ไม่เต็มประสิทธิภาพ</p>	ด้านก่อสร้าง	ปัจจัยภายใน ปัจจัยภายนอก
๙	กิจกรรมด้านการส่งเสริมการศึกษาระดับก่อนประถมศึกษากิจกรรมการจัดการศึกษาปฐมวัยและพัฒนาศูนย์เด็กเล็ก	<p>๑. ครูขาดประสบการณ์ในการจัดทำแผนการจัดการเรียนรู้ส่งผลต่อความรู้ความเข้าใจต่อพฤติกรรมของเด็ก ด้านร่างกาย อารมณ์ สังคม และจิตใจ ซึ่งมีผลต่อการพัฒนาการของเด็ก</p> <p>๒. ครูยังไม่เข้าใจในการประเมินคุณลักษณะอันพึงประสงค์ของเด็ก</p> <p>๓. เครื่องเล่นสนามปรับให้เป็นเครื่องเล่นสร้างปัญญาพร้อมใช้งานสำหรับการจัดกิจกรรม เน้นความปลอดภัย</p> <p>๔. กิจกรรมงานด้านงบประมาณการบริหารด้านการเงินและการคลังของศูนย์พัฒนาเด็กเล็กพบว่า บุคลากรยังขาดความรู้ ความชำนาญในการปฏิบัติงานการเงินและด้านการจัดซื้อจัดจ้างและการบริหารพัสดุ</p> <p>๕. กิจกรรมงานด้านบริหารและวิชาการในการจัดทำแผนพัฒนาการศึกษาและการนำหลักสูตรไปใช้ร่วมกับหน่วยงานเรียน พบว่า บุคลากรและเจ้าหน้าที่ยังขาดความรู้ความเข้าใจ</p>	ด้านการส่งเสริมการศึกษา	ปัจจัยภายใน ปัจจัยภายนอก

๑๐	กิจกรรมด้านการส่งเสริมการศึกษา ศาสนาและวัฒนธรรม	๑. งานล่าช้าไม่ตรงตามวัตถุประสงค์ ๒. เนื่องจากบุคลากรทางการศึกษาที่ ปฏิบัติงานด้านการศึกษาฯ มีความคิดเห็นว่า ถ้าทำไปแล้วจะถูกระเบียบหรือไม่ เนื่องจาก ระเบียบการเบิกจ่ายอาจจะเปลี่ยนแปลงหรือ ทำไปแล้วจะต้องเรียกเงินคืนหรือไม่ เป็นต้น	ด้านการส่งเสริมการศึกษา	ปัจจัยภายใน
๑๑	กิจกรรมการบริการสาธารณสุขการ ป้องกันและควบคุมโรคติดต่อ	๑. มีแหล่งรังโรคในพื้นที่ ๒. การแพร่ระบาดของโรคในพื้นที่	ด้านการบริการสาธารณสุข	ปัจจัยภายใน ปัจจัยภายนอก
๑๒	กิจกรรมการอนุรักษ์ทรัพยากร ธรรมชาติและสิ่งแวดล้อม การลดปัญหา มลภาวะในพื้นที่	๑. ประชาชนขาดความรู้ความเข้าใจ เกี่ยวกับผลกระทบมลภาวะการกำจัดแหล่ง รังโรค การอนุรักษ์ทรัพยากรธรรมชาติและ สิ่งแวดล้อมในแต่ละหมู่บ้าน	ด้านการอนุรักษ์ ทรัพยากรธรรมชาติและ สิ่งแวดล้อม	ปัจจัยภายนอก
๑๓	กิจกรรมด้านงานสวัสดิการและสังคม สงเคราะห์ การช่วยเหลือประชาชน ผู้ด้อยโอกาสและเกิดเหตุอุทกภัยและ อัคคีภัยในพื้นที่	๑. การจ่ายเงินให้กับผู้ด้อยโอกาสที่เกิดเหตุ อัคคีภัยปีที่ผ่านมาซึ่งมีหลายหน่วยงานที่ให้ ความช่วยเหลือซึ่งอาจเกิดความซ้ำซ้อน	ด้านงานสวัสดิการสังคม	ปัจจัยภายใน ปัจจัยภายนอก
๑๔	กิจกรรมระบบสารสนเทศเบิยยังชีพของ องค์กรปกครองส่วนท้องถิ่น	๑. ระบบสารสนเทศเบิยยังชีพของ อปท. และระบบ e-social weifare ของ กรมบัญชีกลางมีการปรับปรุงตลอดเวลา อาจมีการผิดพลาดในการบันทึกและการดึง ข้อมูลผู้มีสิทธิได้รับเบิยยังชีพและมีการขึ้น ทะเบียนของผู้มีสิทธิรับเบิยยังชีพตลอดทั้งปี	ด้านเทคโนโลยีสารสนเทศ	ปัจจัยภายนอก

๑๕	กิจกรรมการดำเนินการแก้ปัญหาการขาดแคลนบุคลากร	๑. ขาดแคลนบุคลากรกองสวัสดิการสังคม เป็นกองราชการที่มีบุคลากรเพียง ๑ ตำแหน่ง ทำให้บุคลากรไม่เพียงพอต่อปริมาณงานตามภารกิจ หน้าที่เกี่ยวกับงานสวัสดิการและพัฒนาชุมชน งานสังคมสงเคราะห์ งานส่งเสริมอาชีพและพัฒนาสตรีและงานอื่นๆ ที่กฎหมายกำหนดอาจเกิดข้อผิดพลาดและงานล่าช้าได้	ด้านทรัพยากรบุคคล	ปัจจัยภายใน
๑๖	กิจกรรมการแก้ปัญหาเรื่องห้องและสถานที่ทำงาน	๑. ห้องและสถานที่ทำงานไม่เหมาะสมกับสภาพของผู้มาใช้บริการ เช่น ผู้สูงอายุ ผู้พิการ และปัจจุบันกองสวัสดิการสังคมใช้ห้องทำงานร่วมกับสำนักงานปลัด ทำให้มีพื้นที่ใช้สอยน้อยในการให้บริการประชาชน รวมถึงการบริหารจัดการเอกสารภายในกอง การจับเอกสารไม่สะดวกและเอกสารอาจสูญหายได้	ด้านสถานที่	ปัจจัยภายใน

บทที่ ๓

การประเมินความเสี่ยง

คณะกรรมการบริหารจัดการความเสี่ยงขององค์การบริหารส่วนตำบลสระ ได้กำหนดแบบฟอร์ม กระจายทำการประเมินความเสี่ยง ตาม แบบ Ro๒ เพื่อให้ทุกกองและส่วนราชการ นำความเสี่ยงที่ได้จาก กระจายทำการวิเคราะห์และระบุความเสี่ยง (แบบ Ro๑) มาวิเคราะห์ว่าความเสี่ยงนั้นมีโอกาสเกิดขึ้นมากน้อย เพียงใดและมีผลกระทบต่อองค์กรรุนแรงมากน้อยเพียงใด เพื่อจะได้จัดลำดับความสำคัญของความเสี่ยงที่ อาจจะเกิดขึ้นว่าเหตุการณ์ใดมีความเสี่ยงมากน้อยกว่ากัน นำไปสู่การกำหนดระดับความเสี่ยงตามแผนภูมิ ระดับความเสี่ยงแล้วตัดสินใจเลือกใช้วิธีการบริหารจัดการความเสี่ยง โดยคำนึงประโยชน์และความคุ้มค่ากับ ค่าใช้จ่ายที่ต้องจ่ายเพิ่ม ซึ่งสามารถสรุปการประเมินความเสี่ยงขององค์การบริหารส่วนตำบลสระได้ ดังนี้

กระตาดำการประเมินความเสี่ยง
องค์การบริหารส่วนตำบลสระ อำเภอเชียงม่วน จังหวัดพะเยา
ประจำปีงบประมาณ พ.ศ.๒๕๖๔ (๑ ตุลาคม ๒๕๖๓ - ๓๐ กันยายน ๒๕๖๔)

โครงการ/กิจกรรม (๒)	ความเสี่ยง (๓)	การประเมินความเสี่ยง		ระดับ ความเสี่ยง (๖)	วิธีบริหารจัดการความเสี่ยง			
		โอกาส (๔)	ผลกระทบ (๕)		หลีกเลี่ยง	ควบคุม/ ลด	ยอมรับ	ถ่ายโอน
๑. กิจกรรมด้านงานการบริหารการจัดการบริการสาธารณะขององค์กรปกครองส่วนท้องถิ่น	งบประมาณในการก่อสร้างและปรับปรุงอาคารนิทรรศการบรรพชีวินแหล่งเหมืองเชียงม่วน จ.พะเยา ด้านการจัดองค์ความรู้และการจัดสิ่งอำนวยความสะดวก ความปลอดภัย มีข้อจำกัดด้านงบประมาณ และบุคลากร ทำให้การจัดบริการสาธารณะ ไม่สามารถดำเนินการให้สมบูรณ์	๓ (มีโอกาสเกิดขึ้น ๑ ปีต่อครั้ง)	๓ (มูลค่าความเสียหายมากกว่า ๕๐,๐๐๐ - ๕๐๐,๐๐๐ บาท)	๔ ปานกลาง		✓		
๒. กิจกรรมด้านการบริหารงานสารบัญดำเนินการโดยใช้ระบบงานสารบรรณอิเล็กทรอนิกส์ https://www.pralocal.com/home.php	หนังสือสั่งการที่ได้รับล่าช้า ทำให้มีเวลาในการปฏิบัติงานในระยะเวลาที่จำกัด ทำให้เกิดความเสี่ยงในการปฏิบัติงาน	๔ (มีโอกาสเกิดขึ้น ๑-๖ เดือน ต่อครั้ง)	๓ (มีผลกระทบในการปฏิบัติงานหรือวัสดุประสงค์ร้อยละ ๔๑-๖๐)	๑๒ ปานกลาง		✓	✓	

<p>๓. กิจกรรมด้านการบันทึกข้อมูลในระบบสารสนเทศต่าง ๆ เช่น ระบบข้อมูลกลาง (info) ระบบสารสนเทศเพื่อการวางแผน (e-plan) ระบบทะเบียนบุคลากรท้องถิ่น ระบบประหยัดพลังงานภาครัฐ</p>	<p>เป็นระบบที่ต้องนำข้อมูลจากหลายๆส่วนราชการมาบันทึก จึงจะมีความครบถ้วนสมบูรณ์ ในบางครั้งหนังสือสั่งการที่ได้รับให้บันทึกข้อมูลได้รับล่าช้าทำให้การบันทึกข้อมูลช้าไปด้วย</p>	<p>๔ (มีโอกาสเกิดขึ้น ๑-๖ เดือน ต่อครั้ง)</p>	<p>๓ (มีผลกระทบในการปฏิบัติงานหรือวัตถุประสงค์ ร้อยละ ๔๑-๖๐)</p>	<p>๑๒ ปานกลาง</p>		<p>✓</p>	<p>✓</p>	
<p>๔. กิจกรรมด้านงานป้องกันและบรรเทาสาธารณภัย</p>	<p>เนื่องจากในปีงบประมาณ ๒๕๖๓ ได้เกิดเหตุการณ์น้ำป่าไหลหลากในพื้นที่เสี่ยงภัยในหมู่ที่ ๙ จำนวน ๑ ครั้ง ซึ่งเป็นหมู่บ้านที่อยู่ห่างไกลไม่สามารถช่วยเหลือได้ทันที เนื่องจากอัตรากำลังเจ้าหน้าที่ จำกัด และมีพื้นที่รับผิดชอบ ๑๓ หมู่บ้าน จำนวนพื้นที่ ๔๑๓ ตร.กม ถือว่า มีเจ้าหน้าที่ไม่เพียงพอในการปฏิบัติงาน</p>	<p>๓ (มีโอกาสเกิดขึ้น บางครั้ง)</p>	<p>๓ (มูลค่าความเสียหายมากกว่า ๕๐,๐๐๐ - ๕๐๐,๐๐๐ บาท)</p>	<p>๙ ปานกลาง</p>		<p>✓</p>		

<p>๕. การตรวจฎีกาก่อนอนุมัติเบิกจ่ายงบประมาณ</p>	<p>๑. การจัดทำเอกสารประกอบการเบิกจ่ายไม่ครบถ้วน ๒. ในกรณีมีฎีกาหลายฎีกาที่จะต้องเบิกจ่ายในคราวเดียวกันอาจทำให้เกิดการผิดพลาด หรือหลงลืมในการตรวจสอบอย่างละเอียด</p>	<p>๔ (มีโอกาสดำเนินการขึ้นก่อนข้างสูงหรือบ่อย ๆ)</p>	<p>๓ (มูลค่าความเสียหายมากกว่า ๕๐,๐๐๐ - ๕๐๐,๐๐๐ บาท)</p>	<p>๑๒ ปานกลาง</p>		<p>✓</p>		
<p>๖. การดำเนินการจัดซื้อจัดจ้าง</p>	<p>๑. มีการเร่งรัดการจัดซื้อจัดจ้างและปริมาณงานมากทำให้เกิดอุปสรรคในการปฏิบัติงาน ๒. เอกสารประกอบ การจัดซื้อจัดจ้างไม่ครบถ้วน</p>	<p>๔ (มีโอกาสดำเนินการขึ้นก่อนข้างสูงหรือบ่อย ๆ)</p>	<p>๓ (มูลค่าความเสียหายมากกว่า ๕๐,๐๐๐ - ๕๐๐,๐๐๐ บาท)</p>	<p>๑๒ ปานกลาง</p>		<p>✓</p>		
<p>๗. การดำเนินการจัดเก็บรายได้</p>	<p>๑. ยังไม่สามารถนำระบบแผนที่ภาษีและทะเบียนทรัพย์สินมาใช้ได้เนื่องจากเจ้าหน้าที่ยังขาดความเข้าใจในระบบการใช้งาน ๒. การจัดทำแผนที่ภาษีและทะเบียนทรัพย์สินยังไม่เป็น ปัจจุบัน</p>	<p>๓ (มีโอกาสดำเนินการขึ้นร้อยละ ๔๑ - ๖๐)</p>	<p>๓ (มีผลกระทบต่อปฏิบัติงานหรือวัตถุประสงค์ ร้อยละ ๔๑-๖๐)</p>	<p>๙ ปานกลาง</p>		<p>✓</p>		

	๓. ประชาชนยังขาดความรู้ ความเข้าใจในเรื่องของการเสียภาษี							
๘. กิจกรรมการควบคุมงานก่อสร้าง	๑. การก่อสร้างไม่เป็นไปตามแบบแปลน ๒. งานก่อสร้างใช้งานไม่ได้ ไม่เต็มประสิทธิภาพ	๔ (มีโอกาสเกิดขึ้นค่อนข้างสูงหรือบ่อย ๆ)	๓ (มูลค่าความเสียหายมากกว่า ๕๐,๐๐๐ - ๕๐๐,๐๐๐ บาท)	๑๒ ปานกลาง		✓		
๙. กิจกรรมด้านการส่งเสริมการศึกษาในระดับก่อนประถมศึกษา กิจกรรมการจัดการศึกษาปฐมวัยและพัฒนาศูนย์เด็กเล็ก	๑. ครูขาดประสบการณ์ในการจัดทำแผนการจัดการเรียนรู้ส่งผลต่อความรู้ความเข้าใจต่อพฤติกรรมของเด็ก ด้านร่างกาย อารมณ์ สังคม และจิตใจ ซึ่งมีผลต่อการพัฒนาการของเด็ก ๒. ครูยังไม่เข้าใจในการประเมินคุณลักษณะอันพึงประสงค์ของเด็ก ๓. เครื่องเล่นสนามปรับให้เป็นเครื่องเล่นสร้างปัญญาพร้อมใช้งานสำหรับการจัดกิจกรรม เน้นความปลอดภัย	๓ (มีโอกาสเกิดขึ้นร้อยละ ๔๑-๖๐)	๓ (มีผลกระทบในการปฏิบัติงาน หรือ วัตถุประสงค์ ร้อยละ ๔๑-๖๐)	๙ ปานกลาง		✓		

	<p>๔. กิจกรรมงานด้านงบประมาณการบริหารด้านการเงินและการคลังของศูนย์พัฒนาเด็กเล็กพบว่าบุคลากรยังขาดความชำนาญในการปฏิบัติงานการเงินและด้านการจัดซื้อจัดจ้างและการบริหารพัสดุ</p> <p>๕. กิจกรรมงานด้านบริหารและวิชาการในการจัดทำแผนพัฒนาการศึกษาและการนำหลักสูตรไปใช้ร่วมกับหน่วยงานเรียนพบว่าบุคลากรและเจ้าหน้าที่ยังขาดความรู้ความเข้าใจ</p>							
<p>๑๐. กิจกรรมด้านการส่งเสริมการศึกษา ศาสนา และวัฒนธรรม</p>	<p>๑. งานล่าช้าไม่ตรงตามวัตถุประสงค์</p> <p>๒. เนื่องจากบุคลากรทางการศึกษาที่ปฏิบัติงานด้านการศึกษาฯ มีความคิดเห็นว่าจะทำไปแล้วจะถูกระเบียบหรือไม่ เนื่องจากระเบียบการเบิกจ่ายอาจจะเปลี่ยนแปลงหรือทำไปแล้ว</p>	<p>๓ (มีโอกา สเกิดขึ้นร้อยละ ๔๑-๖๐)</p>	<p>๓ (มีผลกระทบใน การปฏิบัติงาน หรือวัตถุประสงค์ ร้อยละ ๔๑-๖๐)</p>	<p>๔ ปานกลาง</p>		✓		

	จะต้องเรียกเงินคืนหรือไม่ เป็นต้น							
๑๑. กิจกรรมการบริการ สาธารณสุขการป้องกันและ ควบคุมโรคติดต่อ	๑. มีแหล่งรังโรคในพื้นที่ ๒. การแพร่ระบาดของโรค ในพื้นที่	๔ (มีโอกาส เกิดขึ้นร้อยละ ๖๑-๘๐)	๔ (มีผลกระทบใน การปฏิบัติงาน หรือวัตถุประสงค์ ร้อยละ ๖๑-๘๐)	๑๖ สูง		✓		
๑๒. กิจกรรมการอนุรักษ์ ทรัพยากรธรรมชาติและ สิ่งแวดล้อม การลดปัญหา มลภาวะในพื้นที่	๑. ประชาชนขาดความรู้ ความเข้าใจเกี่ยวกับ ผลกระทบมลภาวะการ กำจัดแหล่งรังโรค การ อนุรักษ์ ทรัพยากรธรรมชาติและ สิ่งแวดล้อมในแต่ละ หมู่บ้าน	๓ (มีโอกาเกิดขึ้น ร้อยละ ๔๑- ๖๐)	๓ (มีผลกระทบในการ ปฏิบัติงานหรือ วัตถุประสงค์ ร้อยละ ๔๑-๖๐)	๙ ปานกลาง		✓		
๑๓. กิจกรรมด้านงาน สวัสดิการและสังคม สงเคราะห์ การช่วยเหลือ ประชาชนผู้ด้อยโอกาสและ เกิดเหตุอุทกภัยและอัคคีภัย ในพื้นที่	๑. การจ่ายเงินให้กับ ผู้ด้อยโอกาสที่เกิดเหตุ อัคคีภัยปีที่ผ่านมาซึ่งมี หลายหน่วยงานที่ให้ความ ช่วยเหลือซึ่งอาจเกิดความ ซ้ำซ้อน	๔ (มีโอกาส เกิดขึ้น ๑-๖ เดือน ต่อครั้ง)	๓ (มูลค่าความ เสียหายมากกว่า ๑๐,๐๐๐ - ๕๐,๐๐๐ บาท)	๑๒ ปานกลาง		✓		

<p>๑๔. กิจกรรมระบบสารสนเทศเบิ่ยยังชีพขององค์กรปกครองส่วนท้องถิ่น</p>	<p>๑. ระบบสารสนเทศเบิ่ยยังชีพของ อปท.และระบบ e-social weifare ของกรมบัญชีกลางมีการปรับปรุงตลอดเวลา อาจมีการผิดพลาดในการบันทึกและการดึงข้อมูลผู้มีสิทธิได้รับเบิ่ยยังชีพและมีการขึ้นทะเบียนของผู้มีสิทธิรับเบิ่ยยังชีพตลอดทั้งปี</p>	<p>๒ (มีโอกาสเกิดขึ้น ๒-๓ ปี ต่อครั้ง)</p>	<p>๓ (มูลค่าความเสียหายมากกว่า ๕๐,๐๐๐ - ๕๐๐,๐๐๐ บาท)</p>	<p>๖ ปานกลาง</p>		<p>✓</p>		
<p>๑๕. กิจกรรมการดำเนินการแก้ปัญหาการขาดแคลนบุคลากร</p>	<p>๑. ขาดแคลนบุคลากรกองสวัสดิการสังคม เป็นกองราชการที่มีบุคลากรเพียง ๑ ตำแหน่ง ทำให้บุคลากรไม่เพียงพอต่อปริมาณงานตามภารกิจ หน้าที่เกี่ยวกับงานสวัสดิการและพัฒนาชุมชนงานสังคมสงเคราะห์ งานส่งเสริมอาชีพและพัฒนาสตรีและงานอื่นๆ ที่กฎหมายกำหนดอาจเกิดข้อผิดพลาดและงานล่าช้าได้</p>	<p>๒ (มีโอกาสเกิดขึ้น ๑-๖ เดือน ต่อครั้ง)</p>	<p>๓ (มีผลกระทบในการปฏิบัติงานหรือวัตถุประสงค์ร้อยละ ๔๑-๖๐)</p>	<p>๖ ปานกลาง</p>		<p>✓</p>		

<p>๑๖. กิจกรรมการแก้ปัญหาเรื่องห้องและสถานที่ทำงาน</p>	<p>๑. ห้องและสถานที่ทำงานไม่เหมาะสมกับสภาพของผู้มาใช้บริการ เช่น ผู้สูงอายุ ผู้พิการ และปัจจุบันกองสวัสดิการสังคมใช้ห้องทำงานร่วมกับสำนักงานปลัด ทำให้มีพื้นที่ใช้สอยน้อยในการให้บริการประชาชนรวมถึงการบริหารจัดการเอกสารภายในกองการจับเอกสารไม่สะดวกและเอกสารอาจสูญหายได้</p>	<p>๑ (มีโอกาสดำเนินการ ๕ ปี ต่อครั้ง)</p>	<p>๑ (มูลค่าความเสียหายไม่เกิน ๑๐,๐๐๐ บาท)</p>	<p>๑ น้อยมาก</p>		<p>✓</p>		
--	--	---	--	------------------	--	----------	--	--

บทที่ ๔

แผนบริหารจัดการความเสี่ยง

คณะกรรมการบริหารจัดการความเสี่ยงขององค์การบริหารส่วนตำบลสระ ได้กำหนดแบบฟอร์มแผนการบริหารจัดการความเสี่ยง (แบบ Ro๓) เพื่อให้ทุกส่วนราชการกำหนดวัตถุประสงค์ของการบริหารจัดการความเสี่ยง กำหนดกิจกรรมหรือวิธีการจัดการความเสี่ยง ระยะเวลาดำเนินการ ผู้รับผิดชอบ แยกเป็นรายโครงการ/กิจกรรม ตามที่ได้ประเมินความเสี่ยงและตัดสินใจเลือกใช้วิธีการบริหารจัดการความเสี่ยงไว้ใน (แบบ Ro๒) สรุปเป็นแผนการบริหารจัดการความเสี่ยงขององค์การบริหารส่วนตำบลสระได้ ดังนี้

แผนบริหารจัดการความเสี่ยง
 องค์การบริหารส่วนตำบลสระ อำเภอยางชุมน้อย จังหวัดพะเยา
 ประจำปีงบประมาณ พ.ศ.๒๕๖๔ (๑ ตุลาคม ๒๕๖๓ - ๓๐ กันยายน ๒๕๖๔)

ลำดับที่ (๒)	โครงการ/กิจกรรม (๓)	ความเสี่ยง (๔)	วัตถุประสงค์ (๕)	วิธีจัดการความเสี่ยง (๖)	ระยะเวลา ดำเนินการ (๗)	ผู้รับผิดชอบ (๘)	หมายเหตุ (๙)
๑	กิจกรรมด้านงานการบริหารจัดการบริการสาธารณะขององค์กรปกครองส่วนท้องถิ่น	งบประมาณในการก่อสร้างและปรับปรุงอาคารนิทรรศการบรรพชีวินแหล่งเหมืองเชียงม่วน จ.พะเยา ด้านการจัดองค์ความรู้และการจัดสิ่งอำนวยความสะดวก ความปลอดภัย มีข้อจำกัดด้านงบประมาณ และบุคลากรทำให้การจัดการบริการสาธารณะ ไม่สามารถดำเนินการให้สมบูรณ์	- เพื่อให้การปฏิบัติงานมีประสิทธิภาพ ถูกต้อง ครบถ้วน สมบูรณ์และทันเวลา	- ใช้หลักการบริหารงบประมาณและบุคลากรที่มีอยู่อย่างจำกัดให้คุ้มค่ากับภารกิจที่มีให้เกิดขึ้นประโยชน์สูงสุด - เน้นการกำกับ การดำเนินงานให้กับหัวหน้าส่วนราชการที่กำกับดูแล	ต.ค.๖๓ - ก.ย.๖๔	น.ส.จำเนียร เมืองก้อน เจ้าพนักงานธุรการ น.ส.วีรวรรณ กาทหลง นักทรัพยากรบุคคล น.ส.สุภาพร หูเขียว นักวิเคราะห์ นโยบายและแผน	

๒	กิจกรรมด้านการบริหารงานสารบัญญัตินการโดยใช้ระบบงานสารบรรณอิเล็กทรอนิกส์ https://www.pralocal.com/home.php	หนังสือสั่งการที่ได้รับล่าช้าทำให้มีเวลาในการปฏิบัติงานในระยะเวลาที่จำกัดทำให้เกิดความเสี่ยงในการปฏิบัติงาน	- เพื่อให้การปฏิบัติงานมีประสิทธิภาพ ถูกต้อง ครบถ้วน สมบูรณ์และทันเวลา	- ใช้ระบบสารสนเทศที่และระบบสารบรรณกำดับดูแลเป็นเครื่องมือในการตรวจสอบความถูกต้องเบื้องต้นในการปฏิบัติงาน - เพิ่มช่องทางในการรับทราบข้อมูลข่าวสาร หนังสือสั่งการ และระเบียบต่าง ๆ ให้เกิดความรวดเร็วและทันเวลา	ต.ค.๖๓ - ก.ย.๖๔	น.ส.จำเนียร เมืองก้อน เจ้าพนักงานธุรการ น.ส.วีรวรรณ กาทหลง นักทรัพยากรบุคคล น.ส.สุภาพร หูเขียว นักวิเคราะห์ นโยบายและแผน	
๓	กิจกรรมด้านการบันทึกข้อมูลในระบบสารสนเทศต่าง ๆ เช่น ระบบข้อมูลกลาง (info) ระบบสารสนเทศเพื่อการวางแผน (e-plan) ระบบทะเบียนบุคลากรท้องถิ่น ระบบประหยัดพลังงานภาครัฐ	เป็นระบบที่ต้องนำข้อมูลจากหลายๆ ส่วนราชการมาบันทึก จึงจะมีความครบถ้วนสมบูรณ์ ในบางครั้งหนังสือสั่งการที่ได้รับให้บันทึกข้อมูลได้รับล่าช้าทำให้การบันทึกข้อมูลช้าไปด้วย	- เพื่อให้การบันทึกข้อมูลถูกต้องครบถ้วนตาม คู่มือการใช้งานระบบข้อมูลกลางองค์กรปกครองส่วนท้องถิ่นสำหรับองค์กรปกครองส่วนท้องถิ่น	- ให้เจ้าหน้าที่รับผิดชอบรายงานผลต่อผู้บังคับบัญชาทุกครั้งที่มีการเปลี่ยนแปลงข้อมูล โดยให้ติดตามหนังสือสั่งการที่ได้รับถือปฏิบัติโดยเคร่งครัด - ส่งเสริมให้เจ้าหน้าที่ผู้รับผิดชอบ เข้ารับการฝึกอบรม เพิ่มความรู้	ต.ค.๖๓ - ก.ย.๖๔	นางงามจิตต์ สมจิตต์ หัวหน้าสำนักปลัด	

๔	กิจกรรมดำเนินงานป้องกันและบรรเทาสาธารณภัย	เนื่องจากในปีงบประมาณ ๒๕๖๓ ได้เกิดเหตุการณ์น้ำป่าไหลหลากในพื้นที่เสี่ยงภัยในหมู่ที่ ๙ จำนวน ๑ ครั้ง ซึ่งเป็นหมู่บ้านที่อยู่ห่างไกลไม่สามารถช่วยเหลือได้ทันที เนื่องจากอัตรากำลังเจ้าหน้าที่ จำกัด และมีพื้นที่รับผิดชอบ ๑๓ หมู่บ้าน จำนวนพื้นที่ ๔๑๓ ตร.กม. ถือว่า มีเจ้าหน้าที่ไม่เพียงพอในการปฏิบัติงาน	- เพื่อเพิ่มประสิทธิภาพในการในการช่วยเหลือประชาชนเมื่อเกิดเหตุการณ์ฉุกเฉิน ลดการสูญเสียในชีวิตและทรัพย์สิน	- มีคำสั่งแต่งตั้งให้ปฏิบัติหน้าที่เป็นลายลักษณ์อักษร - เจ้าหน้าที่ผู้รับผิดชอบรายงานผลให้กับผู้บังคับบัญชาทราบและเตรียมความพร้อมในการทำงานตลอดเวลา - สร้างเครือข่ายภาคประชาชนในการช่วยเหลือกรณีฉุกเฉิน	ต.ค.๖๓ - ก.ย.๖๔	นายโสภณ สืบแสน เจ้าพนักงานป้องกันและบรรเทาสาธารณภัย นางงามจิตต์ สมจิตต์ หัวหน้าสำนักปลัด	
๕	การตรวจฎีกาก่อนอนุมัติเบิกจ่ายงบประมาณ	๑. การจัดทำเอกสารประกอบการเบิกจ่ายไม่ครบถ้วน ๒. ในกรณีมีฎีกาหลายฎีกาที่จะต้องเบิกจ่ายในคราวเดียวกันอาจทำให้เกิดการผิดพลาด หรือหลงลืมในการตรวจสอบอย่างละเอียด	- เพื่อให้การบริการรับเงินและเบิกจ่ายเงิน การจัดทำฎีกาเบิกจ่ายเงิน ตามงบประมาณและนอกงบประมาณ การบันทึกบัญชี การเก็บรักษาเงินเป็นไปอย่างถูกต้องตามระเบียบ	- มีคำสั่งแต่งตั้งให้ปฏิบัติหน้าที่เป็นลายลักษณ์อักษร - ให้หัวหน้าหน่วยงานย่อยแต่ละกองได้ตรวจสอบเอกสารพร้อมรับรองความถูกต้องก่อนดำเนินการเบิกจ่าย	ต.ค.๖๓ - ก.ย.๖๔	น.ส.จิรภัทร บ้านสระ นักวิชาการเงินและบัญชี นายคมสัน ยืนยง ผู้อำนวยการกองคลัง	

			<p>กฎหมาย ข้อบังคับต่างๆ ที่เกี่ยวข้อง</p> <ul style="list-style-type: none"> - เพื่อเพิ่มประสิทธิภาพในการปฏิบัติงาน ลดระยะเวลาและขั้นตอนการเบิกจ่ายเงิน - เพื่อให้การเบิกจ่ายและรายงานการเงินถูกต้องและมีความน่าเชื่อถือ 	<ul style="list-style-type: none"> - เจ้าหน้าที่การเงินและหัวหน้ากองคลังมีการสอบทานการเบิกจ่ายตามขั้นตอน 			
๖	การดำเนินการจัดซื้อจัดจ้าง	<p>๑. มีการเร่งรัดการจัดซื้อจัดจ้างและปริมาณงานมากทำให้เกิดอุปสรรคในการปฏิบัติงาน</p> <p>๒. เอกสารประกอบการจัดซื้อจัดจ้างไม่ครบถ้วน</p>	<ul style="list-style-type: none"> - เพื่อให้การดำเนินการถูกต้องตามพระราชบัญญัติการจัดซื้อจัดจ้างและการบริหารพัสดุภาครัฐ พ.ศ. ๒๕๖๐, กฎกระทรวง ตามความนัยพระราชบัญญัติการจัดซื้อจัดจ้างและการบริหารพัสดุภาครัฐ พ.ศ. ๒๕๖๐ จำนวน ๗ ฉบับ, ระเบียบกระทรวงการคลังว่าด้วยการจัดซื้อจัดจ้างและการบริหารพัสดุภาครัฐ พ.ศ. ๒๕๖๐ 	<ul style="list-style-type: none"> - มีคำสั่งแต่งตั้งให้ปฏิบัติหน้าที่เป็นลายลักษณ์อักษร - เจ้าหน้าที่พัสดุและหัวหน้ากองคลังมีการสอบทานการปฏิบัติงานตามขั้นตอน 	<p>ต.ค.๖๓</p> <p>-</p> <p>ก.ย.๖๔</p>	<p>นางสาววิมล พุดดี</p> <p>เจ้าพนักงานพัสดุ</p> <p>นายคมสัน ยืนยง</p> <p>ผู้อำนวยการกองคลัง</p>	

๗	การดำเนินการจัดเก็บรายได้	<p>๑. ยังไม่สามารถนำระบบแผนที่ภาษีและทะเบียนทรัพย์สินมาใช้ได้เนื่องจากเจ้าหน้าที่ยังขาดความเข้าใจในระบบการใช้งาน</p> <p>๒. การจัดทำแผนที่ภาษีและทะเบียนทรัพย์สินยังไม่เป็นปัจจุบัน</p> <p>๓. ประชาชนยังขาดความรู้ ความเข้าใจในเรื่องของการเสียภาษี</p>	- เพื่อให้การจัดเก็บรายได้ เป็นไปอย่างมีประสิทธิภาพ จัดเก็บได้ครบถ้วนถูกต้อง ไม่มีลูกหนี้ค้างชำระ เป็นไปตามระเบียบ	<p>- จัดทำแผนที่ภาษี เพื่อให้การจัดเก็บภาษีเป็นระบบมากยิ่งขึ้น</p> <p>- จัดทำสื่อในการประชาสัมพันธ์ เช่น ป้ายแผ่นพับประชาสัมพันธ์ การ ชำระภาษีประจำปี</p> <p>- ทำการออกหนังสือแจ้งและทวงถามตามระเบียบทุกขั้นตอนต่อผู้มีหน้าที่เสียภาษี</p>	<p>ต.ค.๖๓</p> <p>-</p> <p>ก.ย.๖๔</p>	<p>นายประจักษ์ กาหลง</p> <p>เจ้าพนักงานจัดเก็บรายได้</p> <p>นายคมสัน ยืนยง</p> <p>ผู้อำนวยการกองคลัง</p>	
๘	กิจกรรมการควบคุมงานก่อสร้าง	<p>๑. การก่อสร้างไม่เป็นไปตามแบบแปลน</p> <p>๒. งานก่อสร้างใช้งานไม่ได้ไม่เต็มประสิทธิภาพ</p>	<p>- เพื่องานก่อสร้างดำเนินไปตามรูปแบบรายละเอียดที่กำหนดไว้</p> <p>- เพื่อให้งานก่อสร้างมีความมั่นคงแข็งแรง และปลอดภัย</p> <p>- เพื่อให้งานก่อสร้างสามารถใช้งานได้ตามวัตถุประสงค์</p>	<p>- จัดอัตรากำลังของบุคลากรด้านช่างให้เพียงพอและแบ่งงานให้เหมาะสมกับเวลาและปริมาณงาน</p> <p>- ส่งเจ้าหน้าที่เข้าอบรม/ดูงาน</p> <p>- เครื่องครัดในระเบียบ/กฎหมายด้านการพัสดุ</p>	<p>ต.ค.๖๓</p> <p>-</p> <p>ก.ย.๖๔</p>	<p>นายประทีป ไชยลังกา</p> <p>ผู้ช่วยนายช่างโยธา</p> <p>นายรัฐพงษ์ รัตติ</p> <p>ผู้อำนวยการกองช่าง</p>	

๙	กิจกรรมด้านการส่งเสริมการศึกษาระดับก่อนประถมศึกษากิจกรรมการจัดการศึกษาปฐมวัยและพัฒนาศูนย์เด็กเล็ก	<p>๑. ครูขาดประสบการณ์ในการจัดทำแผนการจัดการเรียนรู้ส่งผลต่อความรู้ความเข้าใจต่อพฤติกรรมของเด็ก ด้านร่างกาย อารมณ์ สังคม และจิตใจ ซึ่งมีผลต่อการพัฒนาการของเด็ก</p> <p>๒. ครูยังไม่เข้าใจในการประเมินคุณลักษณะอันพึงประสงค์ของเด็ก</p> <p>๓. เครื่องเล่นสนามปรับให้เป็นเครื่องเล่นสร้างปัญญาพร้อมใช้งานสำหรับการจัดกิจกรรม เน้นความปลอดภัย</p>	<p>- เพื่อให้ศูนย์เด็กเล็กเข้าใจมาตรฐานสถานพัฒนาเด็กปฐมวัยแห่งชาติและนำมาใช้ในการประเมินภายในของสถานศึกษา</p> <p>- เพื่อพัฒนาบุคลากรทางการศึกษาศูนย์พัฒนาเด็กเล็ก อบต.สระให้ได้มาตรฐานทางด้านความรู้ความสามารถในการปฏิบัติหน้าที่</p> <p>- เพื่องานบริหารการศึกษาและงานส่งเสริมการศึกษาเป็นไปด้วยความเรียบร้อย ถูกต้องตามกฎหมายที่กำหนด</p>	<p>- ครูต้องศึกษาหาความรู้เพิ่มเติมในด้านต่างๆ เพื่อพัฒนาศักยภาพของครูให้มีศักยภาพมากขึ้น</p> <p>- จัดหาอุปกรณ์สำหรับพัฒนาการด้านสนามเด็กเล่นภูมิปัญญา</p> <p>- ปรับปรุงสภาพแวดล้อมภายในและภายนอกในเอื้อต่อการเรียนรู้และความปลอดภัยของเด็ก</p> <p>- จัดสรรบุคลากรช่วยงานธุรการกองการศึกษาเพื่อความรวดเร็วในการทำงานของกองการศึกษา/ศูนย์พัฒนาเด็กเล็กและการประสานงานร่วมกับหน่วยงานอื่น</p>	<p>ต.ค.๖๓</p> <p>-</p> <p>ก.ย.๖๔</p>	นางกิงกาญ ยืนยัง ผู้อำนวยการกองการศึกษา ศาสนา และวัฒนธรรม	
---	---	--	---	---	--------------------------------------	--	--

		<p>๔. กิจกรรมงานด้านงบประมาณการบริหารด้านการเงินและการคลังของศูนย์พัฒนาเด็กเล็กพบว่า บุคลากรยังขาดความรู้ ความชำนาญในการปฏิบัติงานการเงินและด้านการจัดซื้อจัดจ้างและการบริหารพัสดุ</p> <p>๕. กิจกรรมงานด้านบริหารและวิชาการในการจัดทำแผนพัฒนาการศึกษาและการนำหลักสูตรไปใช้ร่วมกับหน่วยงานเรียน พบว่าบุคลากรและเจ้าหน้าที่ยังขาดความรู้ความเข้าใจ</p>					
๑๐	กิจกรรมด้านการส่งเสริมการศึกษา ศาสนาและวัฒนธรรม	<p>๑. งานล่าช้าไม่ตรงตามวัตถุประสงค์</p> <p>๒. เนื่องจากบุคลากรทางการศึกษาที่ปฏิบัติงานด้านการศึกษามีความคิดเห็นว่าถ้าทำไปแล้ว</p>	<p>- เพื่อให้ใช้ใช้งบประมาณด้านการจัดงานประเพณีท้องถิ่นเป็นไปตามกฎระเบียบของกระทรวงการคลังว่าด้วยการจัดซื้อจัดจ้างและการบริหารพัสดุ</p>	<p>- จัดสรรบุคลากรช่วยงานกองการศึกษาเพื่อความรวดเร็วในการทำงานและการประสานงานหน่วยงานอื่น</p>	<p>ต.ค.๖๓</p> <p>-</p> <p>ก.ย.๖๔</p>	<p>นางกิงกาญจน์ ยืนยง</p> <p>ผู้อำนวยการกองการศึกษา ศาสนา และวัฒนธรรม</p>	

		จะถูกระเบียบหรือไม่ เนื่องจากระเบียบการ เบิกจ่ายอาจจะ เปลี่ยนแปลงหรือทำไป แล้วจะต้องเรียกเงินคืน หรือไม่ เป็นต้น	ภาครัฐ พ.ศ. ๒๕๖๐/ กฎกระทรวง และ หนังสือสั่งการที่ เกี่ยวข้องและตามความ จำเป็น โดยการบริหาร งบประมาณอย่างคุ้มค่า				
๑๑	กิจกรรมการบริการ สาธารณสุขการป้องกัน และควบคุมโรคติดต่อ	๑. มีแหล่งรังโรคใน พื้นที่ ๒. การแพร่ระบาดของ โรคในพื้นที่	- เพื่อเป็นการเตรียม ความพร้อมในการป้องกัน และควบคุมโรคติดต่อ และโรคระบาดในชุมชน เช่น โรคไข้เลือดออก วัณโรค โรคไข้หวัดใหญ่ โรคไข้หวัดนก โรคฉี่หนู เป็นต้น	- การให้ความรู้ความ เข้าใจแก่ประชาชน วิธีการ ป้องกันและการควบคุม โรคติดต่อในชุมชน - ประสานงานกับ รพ.สต. เพื่อเตรียมความพร้อมการ ป้องกันโรคติดต่อ - การจัดโครงการร่วมกัน ระหว่าง อบต.สระ กับ อสม.ในพื้นที่	ต.ค.๖๓ - ก.ย.๖๔	นายพิษณุพร ปิจจวงศ์ ผู้อำนวยการ กองสาธารณสุข และสิ่งแวดล้อม	
๑๒	กิจกรรมการอนุรักษ์ ทรัพยากร ธรรมชาติและ สิ่งแวดล้อม การลดปัญหา มลภาวะในพื้นที่	- ประชาชนขาดความรู้ ความเข้าใจเกี่ยวกับผล กระทบมลภาวะการ กำจัดแหล่งรังโรค การ อนุรักษ์ทรัพยากร ธรรมชาติและ	- เพื่อจัดการสภาพ แวดล้อมไม่ให้เกิด มลภาวะ และปัญหา รบกวน อันจะส่งผลต่อ สุขภาพ	- ประสานงานกับผู้นำ ชุมชน โดยการกำหนด แผนงานที่ชัดเจนจน นำไปสู่การสร้างมาตรฐาน ชุมชนในการดูแล สภาพแวดล้อมในชุมชน	ต.ค.๖๓ - ก.ย.๖๔	นายพิษณุพร ปิจจวงศ์ ผู้อำนวยการ กองสาธารณสุข และสิ่งแวดล้อม	

		สิ่งแวดล้อมในแต่ละหมู่บ้าน		- ขอความร่วมมือประชาชนในพื้นที่ดูแลรักษาสภาพแวดล้อมในชุมชนอย่างมีส่วนร่วม			
๑๓	กิจกรรมดำเนินงานสวัสดิการและสังคม สงเคราะห์ การช่วยเหลือประชาชนผู้ด้อยโอกาส และเกิดเหตุอุทกภัยและอัคคีภัยในพื้นที่	๑. การจ่ายเงินให้กับผู้ด้อยโอกาสที่เกิดเหตุอัคคีภัยปีที่ผ่านมาซึ่งมีหลายหน่วยงานที่ให้ความช่วยเหลือซึ่งอาจเกิดความซ้ำซ้อน	- เพื่อป้องกันการเกิดความซ้ำซ้อนในการช่วยเหลือประชาชน - เพื่อไม่ให้เกิดการซ้ำซ้อนในการช่วยเหลือจากหน่วยงานอื่นๆ และให้ถูกต้องตามระเบียบฯ	- แต่งตั้งคณะกรรมการเพื่อตรวจสอบและกลั่นกรองข้อมูลการช่วยเหลือจากหน่วยงานอื่นก่อนดำเนินการเบิกจ่ายเพื่อไม่ให้เกิดการซ้ำซ้อน	ต.ค.๖๓ - ก.ย.๖๔	น.ส.ศรัญญา ศรีวิราช ผู้อำนวยการ กองสวัสดิการสังคม	
๑๔	กิจกรรมระบบสารสนเทศเบิยยังชีพขององค์กรปกครองส่วนท้องถิ่น	๑. ระบบสารสนเทศเบิยยังชีพของ อปท. และระบบ e-social weifare ของกรมบัญชีกลางมีการปรับปรุงตลอดเวลา อาจมีการผิดพลาดในการบันทึกและการดึงข้อมูลผู้มีสิทธิได้รับเบิยยังชีพ	- ให้ความถูกต้องของระบบข้อมูลสารสนเทศเบิยยังชีพขององค์กรปกครองส่วนท้องถิ่น - เพื่อให้การรับจัดสรรงบประมาณถูกต้องและตรงตามกลุ่มเป้าหมาย	- ตรวจสอบระบบสารสนเทศเบิยยังชีพของอปท.และบันทึกข้อมูลผู้มีสิทธิได้รับเบิยยังชีพที่มาแสดงตนขึ้นทะเบียนเพื่อรับสิทธิรับเบิยยังชีพให้เป็นปัจจุบัน	ต.ค.๖๓ - ก.ย.๖๔	น.ส.ศรัญญา ศรีวิราช ผู้อำนวยการ กองสวัสดิการสังคม	

		และมีการขึ้นทะเบียนของผู้มีสิทธิรับเบี้ยยังชีพตลอดทั้งปี	- เพื่อความถูกต้องของการโอนเงินผ่านระบบ e-social welfare ของกรมบัญชีกลาง	- ทำหนังสือขอข้อมูลไปยังสำนักงานทะเบียนอำเภอ เพื่อนำข้อมูลมาตรวจสอบอีกครั้งเพื่อป้องกันการผิดพลาด			
๑๕	กิจกรรมการดำเนินการแก้ปัญหาการขาดแคลนบุคลากร	๑. ขาดแคลนบุคลากรกองสวัสดิการสังคมเป็นกองราชการที่มีบุคลากรเพียง ๑ ตำแหน่ง ทำให้บุคลากรไม่เพียงพอต่อปริมาณงานตามภารกิจ หน้าที่เกี่ยวกับงานสวัสดิการและพัฒนาชุมชน งานสังคมสงเคราะห์ งานส่งเสริมอาชีพและพัฒนาสตรีและงานอื่นๆ ที่กฎหมายกำหนด อาจเกิดข้อผิดพลาดและงานล่าช้าได้	- เพื่อให้การปฏิบัติราชการได้ประสิทธิภาพ	- จัดทำแผนการปฏิบัติขอบุคลากรกองสวัสดิการสังคมเสนอความต้องการต่อผู้บริหารเพื่อนำเข้าบรรจุไว้ในแผน อบต. และข้อบัญญัติปีตามลำดับต่อไป	ต.ค.๖๓ - ก.ย.๖๔	น.ส.ศรัญญา ศรีวิราช ผู้อำนวยการกองสวัสดิการสังคม	

๑๖	กิจกรรมการแก้ปัญหาเรื่องห้องและสถานที่ทำงาน	๑. ห้องและสถานที่ทำงานไม่เหมาะสมกับสภาพของผู้มาใช้บริการ เช่น ผู้สูงอายุ ผู้พิการ และปัจจุบันกองสวัสดิการสังคมใช้ห้องทำงานร่วมกับสำนักงานปลัด ทำให้มีพื้นที่ใช้สอยน้อยในการให้บริการประชาชน รวมถึงการบริหารจัดการเอกสารภายในกองการจับเอกสารไม่สะดวกและเอกสารอาจสูญหายได้	- เพื่อให้กองสวัสดิการสังคมได้มีห้องทำงานที่สามารถรองรับการติดต่อราชการของประชาชนได้อย่างทั่วและเหมาะสมกับสภาพผู้มาใช้บริการและจัดเก็บเอกสารได้อย่างเป็นระเบียบสามารถหยิบจับเอกสารได้สะดวกและป้องกันการสูญหาย	- เสนอบประมาณและได้ตั้งค่าใช้จ่ายในการสร้างอาคารและปรับปรุงต่อเติมอาคารกองสวัสดิการสังคมไว้ในข้อบัญญัติงบประมาณรายจ่ายประจำปี ของปีถัดไป เพื่อสร้างอาคารเหมาะสมกับสภาพผู้ให้บริการและเก็บรักษาเอกสารเพื่อป้องกันการสูญหาย	ต.ค.๖๓ - ก.ย.๖๔	น.ส.ศรัญญา ศรีวิราช ผู้อำนวยการ กองสวัสดิการสังคม	
----	---	--	---	---	-----------------------	---	--

บทที่ ๕

การติดตามและประเมินผล

คณะกรรมการบริหารจัดการความเสี่ยงขององค์การบริหารส่วนตำบลสระ ได้กำหนดแบบฟอร์มสำหรับจัดทำรายงานติดตามและประเมินผลการบริหารจัดการความเสี่ยง (แบบ Ro๔) เพื่อให้ทุกกองและส่วนราชการ ดำเนินการติดตามผลการดำเนินงาน ซึ่งจะต้องระบุความคืบหน้าในการดำเนินการตามแผนบริหารจัดการความเสี่ยง โดยเลือกระบุสถานะว่าแล้วเสร็จ อยู่ระหว่างดำเนินการ หรือยังไม่ได้ดำเนินการ พร้อมทั้งแสดงเอกสารหลักฐานที่บ่งชี้ถึงการดำเนินการตามแผนบริหารจัดการความเสี่ยง ประกอบการจัดทำรายงาน รวมถึงต้องดำเนินการประเมินความเสี่ยงที่ยังเหลืออยู่ โดยใช้เกณฑ์ประเมินความเสี่ยงตามแบบ Ro๒ ซึ่งหากความเสี่ยงยังคงมีอยู่ก็จะนำไปสู่การปรับปรุงแผนการบริหารจัดการความเสี่ยงสำหรับปีถัดไป

ทั้งนี้ ให้ดำเนินการติดตามและประเมินผลให้แล้วเสร็จภายในเดือนธันวาคมของทุกปี แบบรายงานผลการติดตามและประเมินผลการบริหารจัดการความเสี่ยง มีรายละเอียดดังนี้

รายงานการติดตามและประเมินผลการบริหารจัดการความเสี่ยง
 องค์การบริหารส่วนตำบลสระ อำเภอยะยง จังหวัดพะเยา
 ประจำปีงบประมาณ พ.ศ.๒๕๖๔ (๑ ตุลาคม ๒๕๖๓ - ๓๐ กันยายน ๒๕๖๔)

องค์การบริหารส่วนตำบลสระ ได้ดำเนินการตามแผนบริหารจัดการความเสี่ยงประจำปีงบประมาณ พ.ศ.๒๕๖๓ แล้ว จึงรายงานผลการติดตามและประเมินผล การดำเนินการตามแผนบริหารจัดการความเสี่ยง ดังนี้

โครงการ/กิจกรรม (๒)	ความเสี่ยง (๓)	วิธีการจัดการความเสี่ยง (๔)	ผลการดำเนินงาน		ความเสี่ยงคงเหลือ (๗)	หมายเหตุ (๘)
			สถานะ (๕)	เอกสารอ้างอิง (๖)		
๑. การใช้รถยนต์ส่วนบุคคลของทางราชการหมายเลข ทะเบียน บธ ๑๙๙๖ พะเยา	- อุบัติเหตุจากการใช้รถ ใช้ถนน ซึ่งอาจเกิดความเสียหายต่อชีวิตของผู้ที่เกี่ยวข้อง	- การติดกล้องวงจรปิดภายในรถยนต์	- ยังไม่ได้ดำเนินการ		- อุบัติเหตุจากการใช้รถ ใช้ถนน	
๒. การเก็บรักษาพัสดุ	พัสดุสูญหาย	- ติดตั้งกล้องวงจรปิดภายในสำนักงาน	- แล้วเสร็จ	- ฎีกาเบิกจ่ายเงินค่าจัดซื้อกล้องวงจรปิด		
๓. โครงการเศรษฐกิจชุมชน	ลูกหนี้โครงการ เศรษฐกิจชุมชน ปี งบประมาณ พ.ศ. ๒๕๔๕ ไม่มีความเคลื่อนไหว (ค้างชำระ) ๒ กลุ่ม มูลค่ารวม ๘๐,๐๐๐ บาท	- จัดทำหนังสือรับสภาพความผิดตามสัญญากู้ยืมเงินกองทุนโครงการเศรษฐกิจชุมชน โดยกำหนดเงื่อนไขการชำระหนี้เงินกู้ยืมใหม่	- อยู่ระหว่างดำเนินการ	- หนังสือรับสภาพความผิด	ลูกหนี้โครงการ เศรษฐกิจชุมชน ปี งบประมาณ พ.ศ. ๒๕๔๕ ไม่มีความเคลื่อนไหว (ค้างชำระ) ๒ กลุ่ม มูลค่ารวม ๘๐,๐๐๐ บาท	

๔. การใช้ทรัพยากร	การใช้ทรัพยากรอย่าง ฟุ่มเฟือย	- ใช้กระดาษ ๒ หน้า ในกรณีเป็น ร่างเอกสารและเอกสารไม่สำคัญ	- แล้วเสร็จ	- ลดการใช้/ จัดซื้อกระดาษ		
๕. การเผยแพร่ความรู้เกี่ยวกับ ภาษาสู่ชุมชน	ขาดความร่วมมือ จาก ประชาชนในการลงพื้นที่ สำรวจภาษาเพื่อสร้างฐาน ภาษารายใหม่	- ประชาสัมพันธ์ความรู้เกี่ยวกับ ภาษาผ่านสื่อสังคมออนไลน์	- แล้วเสร็จ	- คลิปความรู้ เกี่ยวกับภาษา		
๖. โครงการควบคุมป้องกันโรค พิษสุนัขบ้า	วัคซีนป้องกันโรคพิษสุนัขบ้า มีโอกาสเสื่อมสภาพ เนื่องจากไฟฟ้าตกบ่อยๆ ทำ ให้ตู้เย็นที่เก็บรักษาวัคซีน อุณหภูมิไม่คงที่	- จัดซื้อน้ำแข็งมาแช่วัคซีน เพื่อ ป้องกันการเสื่อมสภาพ - จัดซื้อเครื่องสำรองไฟฟ้าสำหรับ ตู้แช่วัคซีน	- แล้วเสร็จ	- เครื่องสำรอง ไฟฟ้า		

คำอธิบายการกรอกแบบฟอร์ม Ro๔

- (๑) กรอกชื่อส่วนราชการ/กอง ตามโครงสร้างส่วนราชการ
- (๒) กรอกโครงการ/กิจกรรม เหมือนคอลัมน์ (๓) ในแบบ Ro๓
- (๓) กรอกความเสี่ยง เหมือนคอลัมน์ (๔) ในแบบ Ro๓
- (๔) กรอกวิธีการจัดการความเสี่ยงเหมือนคอลัมน์ (๖) ในแบบ Ro๓
- (๕) ระบุผลความคืบหน้าในการดำเนินการตามแผนบริหารจัดการความเสี่ยง โดยเลือกระบุ

สถานะ ดังนี้

- แล้วเสร็จ
- อยู่ระหว่างดำเนินการ
- ยังไม่ได้ดำเนินการ

(๖) ระบุเอกสารที่เกี่ยวข้องจากการดำเนินการตามแผนบริหารจัดการความเสี่ยง (ถ้ามี) เช่น เลขที่คำสั่ง เลขที่บันทึกข้อความ เป็นต้น

- (๗) ระบุผลการประเมินความเสี่ยงที่ยังเหลืออยู่ โดยใช้เกณฑ์ประเมินความเสี่ยงตามแบบ Ro๒
- (๘) ระบุคำอธิบายอื่น ๆ (ถ้ามี)

ภาคผนวก